

RAMON DE MUR (Segle XV) Autor del Retaule de Guimerà

Joan Duch i Mas



El poble de Guimerà ha viscut el pes de la tradició oral i de la memòria històrica pel fet d'haver d'anar al Museu Episcopal de Vic per admirar l'obra que l'artista Ramon de Mur havia realitzat al començament del segle XV per a la nova església gòtica de Santa Maria de Guimerà. El retaule que Ramon de Mur va pintar a Tàrraga i Guimerà, va a ser col·locat a l'altar Major de l'església, va romandre exposat, des del 1412 al temps de la possible sortida vers l'any 1881, traslladat a Barcelona -exposició Universal de 1888- i , com a darrera parada, inventariat definitivament el 1891 al Museu Episcopal de Vic.

Aquest any 2011 podrem celebrar els 600è aniversari de la existència d'aquesta gran obra d'art emmarcada dintre de la pintura catalana del gòtic internacional. Per aquest motiu podríem dir: és l'any de Ramon de Mur, tant per la reproducció del retaule a escala 1:1 feta amb els medis més moderns, com per l'edició d'aquest llibre. La reproducció fidedigna de l'obra del "Mestre de Guimerà" està exposada des del 2007 a l'església per a la qual s'havia encomanat, pintat i pagat.

Podem pensar que la vida d'un pintor de retaules no era notícia i els seus treballs formaven part dels encàrrecs per a decorar les parets i frontals d'altars de les esglésies, monestirs i capelles privades de castells i palaus. Normalment no hi constava la signatura, però es deixaven ben escripturats tots els detalls, el tipus de pintura, la temàtica, els materials, el seu muntatge i la quantitat i la forma de pagament, normalment en florins.

Podem dir que l'obra de Ramon de Mur sempre va lligada amb el poble de Guimerà i, gràcies a ell, els dos noms s'han trobat escrits en els manuals de la pintura gòtica catalana. La dificultat de identificar al veritable artista del retaule ho va propiciar. Així, tenim constància que va quedar inventariat un estil, forma o "Manera de Guimerà", o més clarament, amb el de "Mestre de Guimerà"(J.Lassaigne, 1963,p.129).

També recordem, el segell de correus de Nadal de 1985 amb l'escena del Naixement del Retaule de Guimerà.

Així mateix, hem d'agrair a l'Ajuntament de Tàrraga el dedicar (acord del ple de 4 de juny de 1998), el nom del pintor Ramon de Mur, a un nou carrer urbanitzat a la zona est de la ciutat.

1. RAMON DE MUR A GUIMERÀ I TÀRREGA DEL 1400 AL 1435

Per tal de fer constar i entendre com eren les poblacions de Guimerà i Tàrrega, a finals del segle XIV, hem de fer una mirada retrospectiva en el temps. Observarem com podia ser la vida amb quin ambient es va trobar l'artista-pintor Ramon de Mur. Així mateix i a fi de poder entendre la decisió d'encomanar un nou retaule al pintor Ramon de Mur, hem de saber com era la població de Guimerà, qui eren els senyors del castell, on anava destinat el retaule i esbrinar com se pagaria. Tanmateix, hem de poder consultar quin era el moment social i econòmic de la ciutat de Tàrrega on hi viuria més de trenta anys.

Es important saber les interrelacions entre Tàrrega i els senyorius del seu entorn. Així, hi ha referències que l'any 1395, Ramon Alemany de Cervelló, cavaller de la família dels Alemany i Cervelló i senyor de Guimerà, era qui exercia la Justícia. En un altre punt, Segarra (1984,p.211) cita a fra Guillem de Guimerà, lloctinent del Governador que fou Gran Prior de l'orde de l'Hospital. Com a fet negatiu hem de comentar que l'any 1395, la vila de Tàrrega *"s'anava despoblant d'homes grans i de gent treballadora"* i feia que no es podien trobar prou homes per ocupar els llocs de paers i demés càrrecs (Segarra 1984.p.244). Amb tot, segons les reflexions escrites a la història local: *"els targarins eren considerats homes rics, nobles i honrats i complidors amb tota classe de deutes"*.

Tàrrega i Guimerà: la vegueria i els fogatges

Quan Ramon de Mur arriba a Guimerà i es proposa viure a Tàrrega hem de saber quina era la seva demografia i la seva manera de viure i de comunicar-se. Pel que fa a la població, hem de recordar que fins al segle XIV no estaven registrats els fogatges o sigui els llistats demogràfics. Hem de precisar que la vegueria era el territori a què s'estenia la jurisdicció d'un veguer i comprenia diferents pobles i ciutats. Al pas dels segles XIII al XIV, el territori dependent de Jaume II de Catalunya-Aragó era dividit en 20 vegueries. Consta que la vall del Corb, on està ubicada la vila de Guimerà, des de Santa Coloma de Queralt fins a Belianes, pertanyia a la vegueria de Montblanc (segons documentació de l'any 1304). Amb tot, s'ha localitzat que al assenyalar els límits de la vegueria de Tàrrega

l'any 1329, és diu: *"e ix als Exaders e compren sent Martí, e va entro al riu Danalech e va entro al riu de Ciutadilla, e va entro a Vallfogona e compren Guimerà"*.

La irregular demografia d'aquells temps estava motivada pels despoblaments, època de mals anys, secades, guerres, anys de gana, pestes, anys de misèria, són l'índex on s'hi reflecteix la vida social i econòmica d'un poble (P.Vilar,1964,p.169). Concretament, segons Piqué (1986,pp. 88-92), entre els anys 1416 i 1422 hi ha constància d'una plaga de llagosta que afectà Santa Coloma i la rodalia de Comalats; la pesta negra de 1348 va reduir al 50% la població a Catalunya; una forta inundació el 1346; el 1410 una nova plaga pestífera circumscrita a Catalunya. També hi ha constància de moviments orogènics amb inicis el febrer de 1427 i que van culminar amb el terratrèmol del 2 de febrer de 1428, d'intensitat 9 (Escala Richter) del que queden documentades destrosses a Barcelona, Lleida i Cervera. Va arruïnar el castell de Sabella i va causar desnivells en algunes façanes del carrer de la Goleta a Guimerà i esquerdes a l'església gòtica que encara avui es poden observar.

El lloc de Guimerà, que era del noble Felip de Castre, segons el fogatge de 1365-1370, (Iglésies, 1962) està fixat amb 152 focs que corresponen a uns 608 habitants. En la publicació del dit cens es fixa la població, en focs (5 habitants per foc), d'alguns pobles de la vegueria de Tàrrega i se'ns mostra que Tàrrega tenia 426 llars que corresponen a 2130 habitants i Verdú 175 focs, 875 habitants. (Segarra, 1984,p.137)

Està documentat segons un manual del notari cerverí Jaume Ferrer Llobet (1980), un llistat dels habitants de Guimerà. A l'any 1390, consten 108 caps de casa, fet que confirma la pèrdua de població com comenta Sanç Capdevila (1927) *"Els senyors de Guimerà, com la major part dels senyors feudals, abusaven dels seus vassalls d'una manera injusta, ja sigui augmentant-los els tributs, ja sigui multiplicant-los tota mena de servituds. En aquests temps la vila de Guimerà havia minvat dues terceres parts, tota vegada que dels tres-cents pagesos que conreaven aquell terme en la centúria anterior, llavors solament en podien comptar un centenar; no obstant els impostos no havien segut rebaixats"*. Aquestes dades revisades, confirmen segons M.A.Farré (2006,p.1) una davallada de població a Tàrrega (54,2%), a Cervera (54,1%), a Verdú (26,9%) i a Guimerà (28,9%).

A Tàrraga, l'any 1411 només tenia 195 focs, anys més tard, i també segons Segarra (1984 p.256) la població de Tàrraga en el cens 1429-1451 tenia censats 1100 habitants i estava formada per un 52% de pagesos, un 15% de burgesos, un 27% de menestrals, un 4% de clergues i un 2% de jueus.

Més tard i en un altre document de 1460, segons Llobet (1989), a Guimerà hi havia 130 caps de casa que correspondrien a unes 585 persones. Com a fet testimonial en aquest mateix document es deia que Guimerà estava endeutat (200 lliures) amb Davi Benaçaya, un jueu metge de Tàrraga. Així el batlle Joan Corbella va condemnar a la universitat de Guimerà i als habitants d'aquesta a pagar a raó de 12 lliures per família i any, el deute al jueu, en data de 10 de juny de 1460. A finals de segle en el fogatge de 1497 s'atribueixen a Guimerà 92 focs. Aquest era el medi social i demogràfic del nucli habitat i emmurallat del poble .

Així podem dir que Ramon de Mur, resident a Tàrraga, va conèixer i conèixer l'ambient social, cultural i econòmic més delicat de la seva història.



Monestirs al voltant de Guimerà

Terra de monestirs i de fires i mercats

Ramon de Mur va fer alguns viatges puntuals als pobles, visites als castells i als monestirs, tant per a poder sentir el cant gregorià com per contemplar i admirar tota la iconografia de l'art romànic i gòtic. Així podríem demostrar que les relacions anaven pel camí de Vallbona de les Monges a la Bovera i Vallsanta, passant per Rocafort, Nalec i Ciutadilla, altra ruta seguiria per anar al monestir del Pedregal per Rocafort, Verdú i Tàrraga i una tercera via seguiria de Guimerà a Verdú i seria el camí per anar de la Bovera i Vallsanta al Pedregal. (G.Sanfeliu, 1989,pp.11-16).

Les fires i mercats eren ja molt importants i també eren moments per harmonitzar els actes amb la música més adient. Cal confirmar que en data de 1361 vingueren de Tarragona tres trompeters i un flautista i que atès que vestien humilment els regalaren roba pequè es fessin vestits adequats aquells dies de festa. (Segarra 1984. 215). Recordem que en aquests temps els músics rebien el nom de joglars. A Guimerà tenim constància de músics amb noms: Guillem Castelló, joglar i music trompador o virtuós de la trompa, que va actuar durant sis dies a Cervera, l'any 1423, amb Bernat de Tarroja, també trompador de Guimerà, amb motiu de la celebració de l'arribada victoriosa del rei al Principat des de Nàpols. També l'any 1437 es parla de Pere Sabater i Jaime Borrell tamborer, tots dos de Guimerà. (MA.Farré,2006, p.99)

Tàrraga era una bona plaça mercantil i ferial, des que Jaume I, el 8 de març de 1242, concedí de celebrar-hi fires. (Segarra, 1984, 72). La Fira de Verdú des de l'any 1378 que va concedir Pere III el Cerimoniós i que durava 10 dies a més del privilegi de celebrar un mercat cada dimecres. (Boleda,1994, p.147). Vilagrassa va obtenir el privilegi de fira anual (1301) i de mercat setmanal (1328). (Segarra,1984, pp.27,29). Cal fer esment que Guimerà també va tenir els seus privilegis de fires i mercats: Jaume II d'Aragó havia concedit el mercat setmanal (18 de juliol de 1294), confirmat pel rei Alfons V d'Aragó en 1417) i el rei Carles I (19 de gener de 1526) (Galobardes i Segarra,1995, pp.62-73).

De ben segur, podem suggerir que Ramon de Mur visitava i es passejava pels mercats i fires tant per relacions humanes com per prendre apunts per les seves pintures.

L'agricultura, els menestrals, moments d'inseguretats i de mals anys

Si atenem que més de la meitat de la gent de Tàrrrega i de la comarca es dedicava a l'agricultura, això també explica que hi havia alguna petita indústria a l'entorn dels productes agrícoles i així podem citar els molins fariners que, com a exemple, a la vall del Corb n'hi ha citats 52 des de Llorac a Belianes, (Piqué.1986,pp.84).

En el món de la Baixa Edat Mitjana, hem de creure que no hi havia massa seguretat, especialment de nit, doncs els carrers eren prou foscos, i els vilatans havien d'anar amb un llum, ja sigui una llanterna o teia. La llum de l'interior de les cases i tallers era un bocí de drap, sucats amb oli. Anys més tard, la cera per al culte acabarà imposant-se també a les cases. Imaginem el taller de Ramon de Mur que podria estar situat a la vila closa de Tàrrrega a l'entorn del carrer de l'Estudi o altre que va del carrer Major a l'Ondara.

A l'Edat Medieval la forca (o les forques) tenia el seu espai determinat. Era signe de temor i justícia. S'ha de dir però que en diferents viles tenia els seus detractors. Així a Tàrrrega estava situada *"al camp de Sant Joan, dins de la vila (als peus del castell prop del carrer Urgell). En un moment determinat, en 1353, es demana al rei que faci enderrocar i treure les forques"*. (Segarra, 1984,p.169)

Pere III tenia sobre Verdú el dret de justícia i l'any 1342 consta que es podien erigir forques per la pena capital i *"costells"* (pals) on eren lligats per càstigs menors o a passar vergonya.(Boleda,1994 p.104). A Guimerà la pedra on s'hi posava la forca o pal, on eren lligats els ajusticiats, estava situada en la serra davant del castell, a fi de poder-la veure des d'un finestral.

La justícia era administrada pels senyors que tenien comprat el dret de *"mer i mig imperi"* a fi de poder actuar amb tota la força, fins i tot aplicar la pena capital.

Els senyors de Guimerà

Cal fer esment que ens trobem en temps de Guerau Alemany i Guerau de Rocabertí (1343-66), senyors de Guimerà que havien començat a fer construir el nou temple gòtic. Els barons havien heretat el castell o senyoriu a través de la seva filla Francesca, casada amb Felip de Castre. La història de Guimerà seguirà amb

el matrimoni de Aldonça de Mur amb Bernat Galceran de Pinós i de Fenollet (1371-1425). En aquest punt i com un fet històric es parla en les primeres dècades del segle XV, de Dalmau de Mur i Cervelló, considerat com un gran promotor de les arts i que del 1419 al 1430 fou arquebisbe de Tarragona. Els Dalmau de Mur eren quatre germans i un d'ells fou la referida Aldonça de Mur, senyora de Guimerà. El prelat, Dalmau de Mur, nascut a Cervera el 1376 va ser bisbe de Girona (1418), Zaragoza (1430) i canceller de la Corona d'Aragó (1422-1439), un personatge molt important en el món de la política i de les arts i coneixia molt bé l'entorn de Cervera i Tàrrrega, com també la vila de Guimerà. Podem deduir que era de la mateixa generació o propera a la de Ramon de Mur i segons Duran i Sanpere (1972,p.80), historiador i fill de Cervera, ens comenta al dir que a l'entorn de Dalmau de Mur hi havia una determinada influència artística, i ens precisa que l'any 1400 tenia vint-i-quatre anys. Es movia en centres artístics, entre ells el del taller del pintor Pere Serra que estava treballant el retaule de l'Albi i consta també que el mateix artista, l'any1395, pintava el retaule de Claravalls, prop de Tàrrrega.

Amb tot, segons R. Dalmau (1974) es deixa entreveure la possibilitat que Aldonça de Mur, esposa de Bernat Galceran II de Pinós, tingués parentiu amb el pintor Ramon de Mur. Això no obstant, coincidint noms i dades en la vida de Ramon de Mur, per a Duran i Sanpere (1984), no sembla prou documentat que hi hagués aquesta relació. S'ha de comentar que Ramon de Mur va col·laborar amb Mateu Ortoneda i amb els tallers d'altres pintors com Lluís Borrassà o Bernat Martorell, els més prestigiosos de la pintura del gòtic internacional.

Està confirmat que Aldonça de Mur residia en 1425, al castell de Guimerà, després de la mort de Bernat Galceran de Pinós.

Com encomanar i fer un retaule

Si ens preguntem quins foren els motius per demanar a Ramon de Mur pintar el nou retaule hem d'apuntar que són varis. Guimerà des de 1154 era de l'arquebisbat de Tarragona. Un altre fet es el poder estar emparentat o relacionat, com s'ha dit, amb els Rocabertí i els Mur en aquells moments amos del castell i senyoriu de Guimerà i influents a Tarragona.

L'església de Guimerà feta d'una sola nau, sense absis, tancava amb una gran paret llisa, molt alta i emmarcada, amb l'arc ogival

corresponent a la nau. Tot fa pensar de que el recinte, encara que podria tenir un finestral o rosassa en la part alta, tingués poca llum i que fos una església més bé fosca i amb necessitat de noves obertures. Després d'anys d'obres, faltava completar el campanar i projectar l'acabament de l'absis. Amb tot, constava que a l'any 1384 ja es parlava d'una campana per a l'espadaña interina i que el 1435 ja es completava amb la compra de dues campanes per acabar l'obra del campanar (A. Puig, 1986,p.92).

Podem imaginar, sobre l'any 1401, que el senyor del castell, el rector i vicari de l'església, amb els representants del poble, els jurats i prohoms es decidiren a preparar i aprovar el seu projecte.

Així hi tot, sembla versemblant, per les escenes documentades de totes les taules, no hi ha motius i tampoc escenes obligades sobre fets de la religiositat relacionades amb Guimerà. Totes les pintures fan referència a l'Antic i Nou Testament i com un fet global i transcendent. Normalment com en els contractes de Vinaixa, Granyena o Santa Coloma, els jurats consensuaven diferents tipus d'escenografies referents als sants o patrons del poble.

Precisament, si tenim documentat que Ramon de Mur fou l'autor artístic del retaule, hem de seguir les idees i motius exposats per A. Puig per conèixer qui fou l'inspirador dels conceptes i continguts d'aquesta gran obra. Hem de recordar que el fet religiós era molt colpidor i feia necessari poder tenir un bon retaule com a referent.

Segons el llistat de persones de 1390 que habitaven Guimerà, gairebé tots els caps de casa de la població són citats. En primer lloc els 2 síndics, els 4 jurats, i a continuació 99 persones més. Un altre document de 1460 (Llobet,1989,p.p. 106-111), confirma que el govern municipal es trobava encomanat a tres persones anomenats jurats, les quals eren assistides per un Consell general format per seixanta caps de casa de la població. Hi havia una sintonia encomanada de tenir en el mur de l'església una mostra didàctica i de seguiment del sentiment religiós.

Sembla versemblant, i així ho podríem certificar, que els personatges que tingueren les primeres relacions amb Ramon de Mur foren: Bernat Gener, vicari, Pere Sabater, rector, i Ramon Bonarat, batlle. Els dos primers també actuaven com a notaris i el tercer era el representant del senyor, Bernat Galceran de Pinós.



Els contractes dels retaules

Per totes les altres informacions documentades hem de cercar la lletra petita dels contractes conservats. D'aquesta manera, al llegir el contracte de Granyena hi podem trobar, entre altres criteris, la forma de com pactaven els preus i els pagaments: *“quaranta florins d'or d'Aragó de bon pes, pagadós com sie mix fet lo dit retaule e los vint florins a la festa de Omnium Sanctorum del any de MCCCCXVII”* (Llovet,1990,p. 60). Això ens fa observar que quedava tot ben escrit, detallat i acordat, fins i tot el dia d'entrega del retaule. En un altre punt s'informa de les persones que signaven el contracte que normalment eren els jurats de la població i els representants de la part eclesiàstica. Era l'obra d'art de tot el poble.

Referent al document de Guimerà, no localitzat, si bé Sanç Capdevila va llegir unes notes i va prendre apunts, hem de lamentar la pèrdua de la pàgina manuscrita corresponent al llibre que preparava. Atenent A.Puig (1986,p.66), després de la seva recerca oportuna, ho confirma: *“No hem pogut trobar aquesta pàgina i pensem que deu obrar en possessió d'algu”*.

Amb tot, avui podem informar que Duran i Sanpere en una carta personal i manuscrita de 1972, m'ho comentava: *“La pintura de Guimerà era tan anònima com la de Cervera”*. Segueix: *“la bona amistat de mossèn Sanç Capdevila, en deixar-nos fullejar la monografia històrica que tenia escrita sobre l'església de Guimerà, va permetre i copiar-ne gran nombre de documents relatius a la construcció dels altars i de les capelles. D'aquesta manera podem dir que les recerques de mossèn Capdevila ens permetien donar a l'altar de Guimerà la data de 1412 any en que es celebraren amb els jurats i els preveres una concòrdia per al pagament del retaule”* En una carta posterior del citat historiador fill de Cervera, també escrita a mà des de l'hotel Vallvidrera i en dies de convalescència (27 /II/1974), on hi va estar més de mig any, em confirmava: *“El tema del pintor Ramon de Mur és bon xic complicat.”* Hi afegeix: *“Lo de Vinaixa, bé que fos contractada per ell, és de Bernat Martorell, al taller del qual potser havia treballat”*. També comenta que *“la biografia de R. de Mur és pas gaire clara. Jo tinc unes notes que inclouré, si puc, al vol III de meva Barcelona i la seva història però aquestes notes les tinc a Barcelona”*. Algunes de dites notes hem comprovat que formen part del llibre de Barcelona.(Vol.III,1975).

Observem també, com en tots els contractes coneguts, el poble

hi havia de col·laborar amb els representants del municipi i els referents de l'església. En aquest punt, si llegim l'àpoca firmada per Ramon de Mur en el retaule de Santa Llúcia de l'església de Santa Coloma de Queralt, confirma que el contracte fou també signat pel rector o una comunitat de preveres (1412).

En un altre apartat podem deduir que podia tenir algun ajudant com quan Madurell (1952,p.207) ens cita *“Guillelmus Taladela et Anthonius de les Cayes, comorantes com dicto Raymundus de Mur”*.

Amb tot i això, en cada contracte es precisava saber molts punts d'informació, com en el de Guardiola, signat en 1421, on hi consta: *“Ítem vol lo dit pintor promet que quan lo dit retaule serà acabat, los dits jurats lo s'en ayen a dur a lur cost e messions e son risch; e lo dit pintor aya éser al posar del dit retaule, emperò que los demunt dits jurats ayen a pagar les coses que necessari seran a posar lo dit retaule”*. Això s'implica facilitar el transport dels materials fins al lloc indicat i procurar també la instal·lació de la bastida corresponent. (Batlle,1936, p.138).

Si llegim el contracte de Vinaixa -el dels Sant Joan Evangelista i Baptista- (1432), ens poden fixar en aquests conceptes: *“Ítem promet que daurarà, pintarà e adobarà la tabernacle del dit altar, que ja hi és de pedra, bé a son cost e massió, execptat de menjar e de beure”* (Batlle,1936,p.142). Per la qual cosa, quedava confirmat, en aquest text, que fer-se la vida formava part de l'economia del taller del pintor.

En altre document, datat en 1418, a Vinaixa, a part del contracte, s'ha guardat també un escrit del mateix pintor Ramon de Mur, on hi ha la descripció del retaule i el croquis del seu projecte.

Sobre els punts i preus contractats dels retaules

Com un fet molt destacat davant d'un retaule i com un treball d'investigació, podem observar la informació complementària: tipus de moneda, de fusta, les tonalitats dels colors daurats i altres materials així com els acabats. També, pel que fa al preu del retaule, a començaments del segle XV, la moneda usada era el florí, d'ús des del segle XIII fins al segle XVII. Amb les dades del contracte de Granyena i segons J.Segura (1985,p.27), podem conèixer el preu del mateix retaule: *“quaranta florins d'or d'Aragó de bon pes”*. Està confirmat que l'anomenat florí d'or català imitava el

florí d'or de Florència, iniciat a Perpinyà per Jaume III de Mallorca l'any 1342. Carme Batlle (1988, p.147), precisa que dit florí d'or d'Aragó, *“s'encunyà a la seca de Perpinyà i tingué cura legal a tota la Corona amb un valor d'onze sous barcelonesos”* (contenia 3'5 grams d'or fi).

Altres vegades els documents precisen formes escrites que comprometen a Ramon de Mur com les indicades en les capitulacions de Vinaixa (1432) on els jurats fan constar exactament: *“lli-gant-lo amb penes gravíssimes, morals i materials”*. Segons Batlle (1936,p.122), els conceptes eren molt vinculants entre els contractants. Un fet molt curiós, també referent a les condicions a complir pels signants com en el cas del de Sant Pere de Vinaixa (1420), on observem que Ramon de Mur s'obliga ell sol i amb els seus béns. Però al de la Guardiollada (1421), s'amplia a la seva família, *“lo dit pintor en après promet que farà firmar sa muller”* (Batlle,1936,p.139). Anys després, en el contracte dels Sants Joans de Vinaixa (1432), *“obligarà tots sos bens e derà per fermances e principals insolidum e per lo tot, la dona mara sua e sa muller”*. Cada vegada els jurats deixen molt clares les responsabilitats de les dues parts, fent signar com hem documentat, tant a la seva mare com a la seva dona. Tanmateix, podem citar que Ramon de Mur promet donar *“bona seguretat als dits marmessors e als jurats de complir e fer complir lo dit retaule en cas de mort o de infirmitat, segons los dits capítols, e que tindrà la fusta e obra per los dits jurats e marmessors, e aquella no alienarà sots pena de cent florins”* (Batlle, 1936,pp.141-144).

Per entendre la vida d'un pintor recordem que l'any 1434, al final de la seva vida i en la renovació de les darreres capitulacions, ha d'acceptar i signar que *“pintarà lo retaule per ell promès a fer e a pintar segons en els anteriors capítols ha promès e fermat. E si açó no complie o complir no vulle, fos traydor e bara, a promès costum de Cathalunya e a fur d'Aragó. E que en açó no's pogués acusar per força d'armes ni sens armes”*. Eren, doncs, uns contractes cada vegada més contundents i fan ús de paraules, avui no freqüents, com *“fos traydor e bara”*, definitives en cas d'incompliment del pacte. Aquests exemples citats confirmen les relacions que es poden reflectir en un contracte d'un retaule, fet que condiciona la fermesa dels pactes dels documents.

Com pagar el Retaule de Guimerà

Del que va sobrar en l'obra de la trona (1401), el Retaule de Guimerà es pagà amb almoines com ho acrediten els llegats testamentaris dels anys que van del 1402 al 1412, així com d'antigues causes pies, no satisfetes, tal com es dedueix d'una concòrdia entre els jurats de la vila, la comunitat de preveres firmada l'any 1412 i aprovada pel Senyor Bernat Galceran de Pinós i el Degà de Montblanc (A.Puig, 1986,p.66). Hem de creure que es revisaren totes les capelletes i caixetes, així com les deixes i compliments de promeses, segons consta en aquest document: *“Item concordarem e ordinarem les dites parts que los dits elets a demanar e rebre les dites quantitats puxen destribuir aquelles quantitats xaí en la obra del retaule que s'és fet en la església del dit lloc a açò que y reste a pagar com en altres causes pies, çò és, en fer celebrar aniversaris per les ànimes... Item volgueren e ordinaren les dites parts que los dits elets puxen e agen a distribuir los fruits que dels dits cençals exiran per ànimes dels defunts que aquells censos o servituts se prenguen en aquells usos que seran assignats per los desús dits Rector, jurats e prohomens elets com causes pies axis com en adjutori de pagar la restant quantitat deguda per lo retaule que ara avuillament s'és fet en l'altar major de la església del dit lloc...”* (Arxiu Parroquial de Guimerà. Manual de Jaume Torres, rector, 1412) . Notes del manuscrit inèdit de Mn. Sanç Capdevila de l'AHA de Tarragona. Una correcció en l'original del document es precisava que on deia *“del retaule que's farà”*, apareix corregit *“del retaule que se's fet”* i que confirma que fou instal·lat en l'altar major de l'església en dit any. Per aquest fet es fixa la data de l'any 1412 quan l'obra estava acabada.

Tant per la pintura del retaule com per la quantitat de taules a pintar, com per rebre els ajuts per a pagar el retaule, es de suposar que es va fer en diferents fases.

Tenim notes documentals de com es va pagar l'obra, però no en sabem el preu. Si ens fixem amb les altres comandes, el preu podria oscil·lar entre 150 florins, equivalent a unes 115 lliures, i 200 o més florins. Comparativament el retaule de Púbol de Bernat Martorell, més petit (de 490 X 370 cm), va costar 270 florins de l'any 1442. Podem imaginar que el taller de Ramon de Mur, durant els anys d'estada a Tàrrrega, no va parar de tenir nous encàrrecs de retaules.

2. RAMON DE MUR A TARRAGONA, TÀRREGA I GUIMERÀ

Catalunya durant les primeres dècades del segle XV era una veritable escola de la pintura gòtica d'estil internacional. Barcelona i Tarragona seran els centres de l'expansió artística. També hem de dir que a finals del segle XIV Catalunya era un bon lloc d'encontre d'artistes. Com antecedents, cal esmentar a Lluís Borrassà, nascut a Girona cap al 1360, es va establir a Barcelona on va morir al 1426 (Azcàrate,1990), introduint amb la seva obra l'estil gòtic internacional que a través de Ramon de Mur es va projectar a les terres de Tarragona i de Lleida.

L'escola de Tarragona

Podríem justificar que al voltant de 1400 fos el moment de l'arribada de Ramon de Mur a Guimerà, tenint clars els conceptes del nou estil de la pintura gòtica. Tàrrega serà punt de trobada de les noves formes de l'art gòtic català amb les bases de l'escola de Tarragona, possiblement de la mà del pintor Mateu Ortoneda. En aquella data Ramon de Mur es trobava en un moment de la seva maduresa artística i amb edat per a ser responsable de signar els contractes i de presentar diferents projectes.

En aquests moments i en aquestes terres també es parla de retaules a l'entorn de l'anomenat Mestre de Glorieta que se situen del 1420 en endavant. Es fan referències a les taules de Mas de Bondia, afins a la producció menor de Ramon de Mur i a que aquest, en 1416 pintava el retaule de Granyena. També es fa referència a tres compartiments d'una predel·la que es conserva al Museu Episcopal de Vic, integrats originalment, en un retaule de la localitat de la Glorieta, municipi de Passanant.

Un altre fet artístic a comentar, és que l'escultor Jordi de Déu, el nom del qual havia canviat pel de Jordi Joan, va treballar també en aquestes terres i tenia el seu obrador a Tarragona. Segons Carbonell (1979,p.132), en 1385 fa constar un contracte signat pel prevere Pere Beltran, fill de Guimerà per esculpir un retaule a Vallfogona de Riucorb. A més, en 1386, treballava en un altre dedicat a Sant Llorenç a Santa Coloma de Queralt. Està documentat que entre 1385 i 1390 estava esculpint la predel·la del retaule de sant Miquel de Forès (Besaran,2001). També hi consten obres al

monestir de Poblet (1426), va fer una creu a Montblanc i també va treballar a Cervera (1377), a Vinaixa, Vallbona de les Monges i Vilosell, es cita la seva mort vers l'any 1418. Consta una col·laboració directa de Ramon de Mur amb aquest escultor per a decorar i pintar el tabernacle de pedra de l'altar a Vinaixa "*Quod ego Jorgius Dei magister, habitator Tarracone*" segons data de 17 de març de 1389. (Batlle, 1936,p.121).

Al segle XV Tarragona va continuar tenint molta importància i prestigi, tant amb els pintors Ramon de Mur i Mateu Ortoneda com també amb Jaume Huguet (1415- 1492), nascut a Valls i format a Barcelona dintre de l'estil flamenc. Així mateix, si observem el retaule de Sant Pere de Vinaixa, es confirmen aquests lligams, "*...ens donen fonament per afirmar que Ramon Mur aprengué a pintar al taller de l'Ortoneda, tampoc no podem senyalar cap relació entre els respectius estils*". (A.Soler,1929,pp.79-99). Recordem que Ortoneda va pintar els retaules de Solivella (1415) i de Cabra del Camp (1424), al sud de Tàrrega i Guimerà .

La relació Ortoneda-Mur la veiem en una nota d'octubre de l'any 1433, on es condiona el lliurament de l'època a Ramon de Mur, a la voluntat i llicència del pintor de Tarragona Mateu Ortoneda de la qual era procurador. Encara amb més precisió podem citar a Batlle (1936,p.119), al comentar les estretes relacions d'aquests dos pintors i que fa pensar que Ramon de Mur fou deixeble de l'Ortoneda, especialment durant els primers anys de la seva vida artística.

Cal citar també en aquest entorn d'artistes a Pere Serra que havia pintat el retaule de Claravalls (1395) i a Jaume Ferrer II qui anys més tard obrava el retaule de Santa Maria de Verdú (1434). Totes aquestes obres manifesten la vitalitat dels artistes i dels pobles a l'entorn de Tàrrega com poques vegades es donarà en segles.



Qui era Ramon de Mur?

Poca cosa sabem de la família de Ramon de Mur i de la seva vida i obra, amb tot, podem esbrinar unes dades i dates sobre el seu entorn familiar a través dels seus contractes. Per Alcolea (1982), encara que documentalment la seva obra comença amb el Retaule de Guimerà, s'ha de pensar que va treballar amb obres, avui desconegudes, en els darrers anys del segle XIV. De la família està documentat el nom del pare que també es deia Ramon de Mur, era fuster, i la seva mare es deia Elisenda. En alguns documents es cita el seu fill pintor, Ramon, que residia a Tàrrrega i que estava casat amb una tal Ramoneta (Batlle, 1936, pp.112-117). Així ens permet suposar que la infantesa de Ramon de Mur com també l'aprenentatge de les primeres lletres, la seva vida familiar, de joventut fos a Tarragona i a l'entorn de la part vella, en la plaça del Corral, avui de la Font.

Tenim documentat que l'any 1412, acabat de pintar el Retaule de Guimerà, signa una àpoca a Santa Coloma de Queralt on es confirma "*quod ego Raymundus de Mur, pictor habitator ville Tarrege*" (Madurell, 1950, pp.207-208. Entre els anys 1415 i 1419, Duran i Sanpere (1972, p.143) ens certifica aquests anys com els de la datació de l'obra del Retaule de Cervera que suposadament es va pintar, també, al taller de Tàrrrega. La residència està també documentada en un escrit del 29 d'octubre de 1420, de Vinaixa, en que Ramon de Mur era "*...pictor, habitator ville de Taregua...*" (Batlle, 1936, p.137). Un any més tard, també resident a Tàrrrega, signa el contracte de la Guardiollada el 1421 i queda escripturat, segons J.Segura (1985, p.27) "*...amb mi Ramon de Mur, pintor de la vila de Tàrraga*".

Segons l'acta que fa referència a la venda d'una casa de Ramon de Mur, fuster i pare del pintor a Tarragona, en data de 15 de febrer de 1431, on encara s'indica el domicili de l'artista, "*Ramon de Mur, pintor de Tàrrrega, hereu d'en Ramon de Mur, fuster, signa en nom seu i de la seva mare Elicsen*" (Batlle 1931, p.125-126). Així podem precisar a través del contracte de Sant Pere de Vinaixa, s'obliga ell sol i els seus béns (*omnia supradicta promito bonorum meorum*), mentre que en el document de la Guardiollada, signat l'any següent, 1421, hi obliga també la seva muller "*promet que farà firmar sa muller*". Això ens permet pensar que entre els anys 1420 i 1421 degué mullerar-se, tal volta, molt possiblement amb una donzella targarina. En altres documents publicats per Batlle (1936) podem



precisar que en una acta de venda (1431) queda relacionada la família: *“Quod nos Raymundus de Mur, fusterius et Elicsen, ejus uxor, cives Tarracone ac Raymundus de Mur, pictor, habitator ville Tàrrege eorum filius,..”* (Batlle 1936,p.140). L’any 1432, en les capitulacions del retaule dels Sants Joans de Vinaixa, fa constar que *“per les quals coses obligaria tots els bense per tot, la dona mara sua e sa muller”* (Batlle,1936,p.144). I precisant el citat nom de la seva muller en 1434 resta escrit, *“Testes.. Elicsendis uxor R. de Mur, civitatis Tarracone quondam, et Ramoneta uxor Ri. de Mur, pictoris montis albi,..”* com a referència a tota la família.

Per les obres documentades a les comarques de Ponent sembla ser que el retaule per la vila de Guimerà fou una de les primeres obres pintades al seu taller de Tàrrega. Una característica de Ramon de Mur es que no se li reconeixen deixebles degut a que podria tenir la costum de treballar sol o bé amb molt poca ajuda. Això ens porta a suposar que el Retaule de Guimerà fos un treball de llarga durada i podríem pensar estès fet en diferents fases. Amb tot hi ha qui diu que algunes parts del retaule van ser pintades, fet molt corrent, per col·laboradors o ajudants. En els aspectes creatius i que reflecteixen la seva personalitat, s’ha dit que es confirmen aspectes evolutius i positius avenços de cara als nous moviments renaixentistes i així es confirma que *“el mestre del retaule de Guimerà és un bon dibuixant, que portà més enllà que els seus companys tarragonins les experiències amb el paisatge i les architectures, sincerament arbitràries o disbauxades en alguns casos”*. (Ars Cataloniae,1998, p.252)

Amb tot, podem pensar que fou un home treballador, ordenat, complidor dels tractes. C.Farré (1983p.122), i referent a Ramon de Mur i amb el coneixement del retaule de Cervera i de Guimerà descriu: *“L’aportació més notable de Ramon de Mur la constitueix el color i l’aprofundit estudi del dibuix. A la vegada sap donar moviment als personatges representats fins aconseguir escenes amb estudiats fons que donen gran profunditat als conjunts”*.

Un fet molt curiós fou la redacció d’unes ratlles en el contracte de Ramon de Mur en els retaules dels Sants Joans de Vinaixa amb l’observació que els contractants fan al pintor sobre la manera de vestir i detallen *“les ymages devotament bé e closes e honestes”* (Batlle, 1936, p.121). Es pot pensar que Ramon de Mur en la seva plenitud artística devia tenir aficions a estudiar i executar figures nues. Per aquest fet, els jurats de Vinaixa en el contracte

es prevenen prudentment dels seus atreviments a fi d evitar certs escàndols de la gent de la seva època.

Ramon de Mur quan va pintar el retaule de Guimerà podria tenir complerts els trenta o més anys. Tot apunta a que en cap moment va tenir cap condicionant sobre la manera de tractar les escenes del retaule. Els seus dibuixos es poden observar en les escenes de la creació d'Adam i Eva i també en l'expulsió del Paradís dels mateixos, *"on es pot observar com va cuidar molt curosament l'anatomia humana que domina així com el seu coneixement i tractament de forma intuïtiva"* (V.Pasqual,1985, p.119).

També Batlle precisa que en l'obra de Ramon de Mur es fa sentir les noves tendències i que per evitar un cert escàndol de la gent se li anotava el tractament de les figures despullades que precisava el retaule.

Pel que fa a la persona de Ramon de Mur en aquests moments del segle XV, Batlle aporta subjectives apreciacions del pintor al dir *"a més de ser considerat un gran artista, era un veritable geni i home d'esperit bohemí i independent, i que potser, atrafegat també per altres comandes que satisfieien més la seva ambició, anava prenent fama, ensems que de gran artista, de persona informal"*. Son suposicions doncs sembla que lliga més en aquest esperit bohemí d'un artista del renaixement. Amb tot, podem pensar que a Tàrrrega deuria ser molt conegut per la seva llarga estada i, per això, sobte el no haver-hi deixat cap obra coneguda i dades i dates als arxius. No cal dir que en les seves visites a Guimerà era prou reconegut i espiat, tan per la seva possible indumentària com per les seves amagades genialitats.

Segons Duran i Sanpere (1972,p.140), sense aportar documentació i poc defensable, diu que el pintor Ramon de Mur podia haver estat un esclau alliberat o un jueu convers, apadrinat pel cavaller Ramon de Mur, de qui prengué el nom. El més possible i fiable seria el de poder atribuir influències a Dalmau de Mur mentre era arquebisbe de Tarragona.

Ramon de Mur el Mestre de Guimerà i el Mestre de Sant Jordi

No sabem si a la seva estada a Tàrrrega i Guimerà fos més conegut com el pintor del retaule o com a Ramon de Mur. Passaren els anys i amb la seva obra mestra, ben fixada al bell mig de l'altar Major, va motivar una recerca d'identitat per part dels historiadors de l'art gòtic que no va ser descoberta fins a 1938 per Duran i Sanpere. En aquest punt podem dir, referent a la seva autoria, que molts pintors de retaules, eren moltes vegades, artistes anònims i classificats amb el nom del lloc on estava la seva obra més destacada. Així es parla del Mestre la Cirera, de Glorieta o també, per un retaule molt important com el Mestre de Sant Jordi. Pensem doncs, pel que fa al retaule de Guimerà, el seu autor era conegut com *"El Mestre de Guimerà"* degut al desconeixement total del autor del retaule.

Post el va descriure com *"Guimerà Style"* o també citar *"the manner of Guimerà"* quan escriu sobre Ramon de Mur. Amb tot, podrem comprovar que el nom de Ramon de Mur no figurarà en la història de la pintura relacionat amb al *"Mestre de Guimerà"*, fins als anys trenta.(Post,1930,pp.377-392)

Si bé molts artistes no signàvem l'obra, tenim el retaule de Solivella d'Ortoneda, avui al Museu Diocesà de Tarragona, com un exemple d'una obra firmada i on es pot llegir *"Matheus Ortoneda me pinxit"*.(Moles,1916).

Els tallers de pintors marcaven les modes, tècniques i en el cas de Ramon de Mur veiem que tota la seva obra va sortir del taller de Tàrrrega i només l'any 1432 és citat com a pintor de la vila de Montblanc.

Un altre artista de la pintura contemporània i relacionat amb Ramon de Mur fou Bernat Martorell, conegut com el Mestre de Sant Jordi i un dels millors artistes de l'art gòtic català i europeu. Aquest pintor va néixer a Sant Celoni l'any el 1390 i va morir a Barcelona el 1452. Curiosament fou un mestre anònim, reconegut internacionalment amb d'apel·latiu de *"Mestre de sant Jordi"* fins que al 1938 es va descobrir la seva identitat. El retaule de San Pere de Púbol, l'única obra que s'ha pogut documentar de Bernat Martorell, està ben emmarcada en el gòtic internacional i que correspon al període de la seva maduresa artística. Hem de notar, que la taula central del retaule dels Sants Joans de Vinaixa està

íntimament lligada amb tota la sèrie de retaules atribuïts al Mestre de Sant Jordi i a la seva escola. Aquesta afinitat plantejava el dilema interessant i apassionant de si Ramon de Mur era aquell pintor anònim autor de la bella taula de Sant Jordi del Museu de Chicago, o bé si solament és un dels deixebles de la seva escola de la que s'independitzà econòmicament, tot treballant i signant contractes per compte propi.

El professor Post, al estudiar l'obra del Mestre de Sant Jordi li atribueix les composicions més fines i assigna les altres a deixebles i col·laboradors seus; entre les obres que atribueix a l'escola i no al Mestre, hi posa la taula dels Sants Joans. Fou P. Batlle, qui volia identificar l'any 1936 a Ramon de Mur amb el Mestre de Sant Jordi i que ho va justificar amb una publicació. Dos anys després Bernat Martorell era conegut amb aquest nom. Un altre document, publicat pel seu descobridor, Agustí Duran i Santpere, després de la troballa arxivística de 1938, fa constar la data de 1437 al document i el nom del pintor, fins aleshores desconegut i atribuït a l'autor del retaule de Guimerà. A partir d'aquell any, Ramon de Mur era el Mestre de Guimerà i capdavanter de la pintura gòtica catalana i el mestre de Sant Jordi era Bernat Martorell.

En una còpia del treball citat i editat en 1936 per Pere Batlle, facilitada posteriorment per ell mateix, hi ha una nota manuscrita amb posterioritat on hi diu textualment: *"Trobat el contracte del retaule de sant Pere de Púbol (Girona Museu Diocesà), signat per Bernat Martorell. Aquest i no Ramon de Mur és el mestre de Sant Jordi...!"* Aquest nota està signada i rubricada per P.Batlle.

Ramon de Mur trenta cinc anys a Tàrraga

Pel que fa a l'estada de Ramon de Mur a Tàrraga i, fins al moment, no podem comptar amb documentació directa del arxiu local i comarcal. Amb tot, si llegim a Segarra Malla en la seva Història de Tàrraga (1984, p. 215), podem comprovar que només ens cita a un Ramon Mur com habitant de la ciutat a finals del segle XIV. Així en l'any 1376 diu textualment l'historiador *"La Universitat també organitza els guardians de terme, els anomena mostassafs, segons es poden llegir en el mateix Llibre del Consell, amb relació al celebrat el 20 d'agost de 1376, en que acorden que es posin dos homes bons per guardians de tot, perquè guardin i inspeccionin el terme i que puguin donar als paers el sou que bé els sembla"*. No





cal dir que aquests personatges eren escollits o triats pels jurats de la vila.

Posats a fer ordinacions encara hi figura altra que diu “...*també se’n fa una per a organitzar uns caps de guaita de vigilants, que corresponen als senyors següents: (aquí cita diferents noms de targarins i de carrers i entre ells es cita Santes Creus, carrer Bellloc i plaça Sant Mateu) Ramon Folquet, Joan de Bell.lloc i Ramon Mur;...*” això ens permet formular un seguit de suposicions. Es podria tractar, perfectament de Ramon de Mur pare i fuster que podia haver traslladat el seu taller i estar censat com habitant de Tàrrrega. Si bé no tenim l’any del naixement del pintor, es podria suggerir d’haver nascut a Tarragona al domicili patern, a la plaça del Corral, avui de la Font, en una data a determinar sobre l’any 1355, la qual cosa faria que quan li va tocar fer de vigilant podria tenir a l’entorn dels 21 anys. Es pot suposar que quan pintaria el retaule de Guimerà estaria en la quarantena. Pels noms dels jurats citats podem comentar que el taller i casa era dintre del casc antic o vila closa de Tàrrrega.

És un fet molt curiós pels historiadors, que el retaule dels Sants Joans de Vinaixa encomanat a Ramon de Mur, té unes capitulacions signades el 9 d’abril de 1432 i que per raons desconegudes, al no poder complir els terminis contractats, el mes de juliol de 1434, signa un nou compromís. La darrera data és del 22 de juliol de 1435, quan Ramon de Mur signava un rebut per l’obra del retaule de Vinaixa. És en aquest moment, i com un fet poc conegut o una possible malaltia, quan va fer que l’obra de Vinaixa fos acabada per Bernat Martorell. Aquest fet havia donat peu a nomenar i identificar, equivocadament, al Mestre de Sant Jordi a Ramon de Mur. Aquest document ajuda a confirmar que la data de 1435 o 1436 es la més confrontada, segons S.Alcolea (1982), com la de la seva mort.

3. UN NOU ABSIS I EL TRASLLAT A VIC (1861- 1891)

Pensant amb el retaule de Guimerà, podem dir que Ramon de Mur s'explanà molt bé al pintar el gran mural, que comptava amb una composició de trenta-dos escenes de les que avui se'n conserven vint-i-tres i, pel que fa a les dimensions, podria tenir 7'5 metres d'amplada per 5'5 d'alçària.

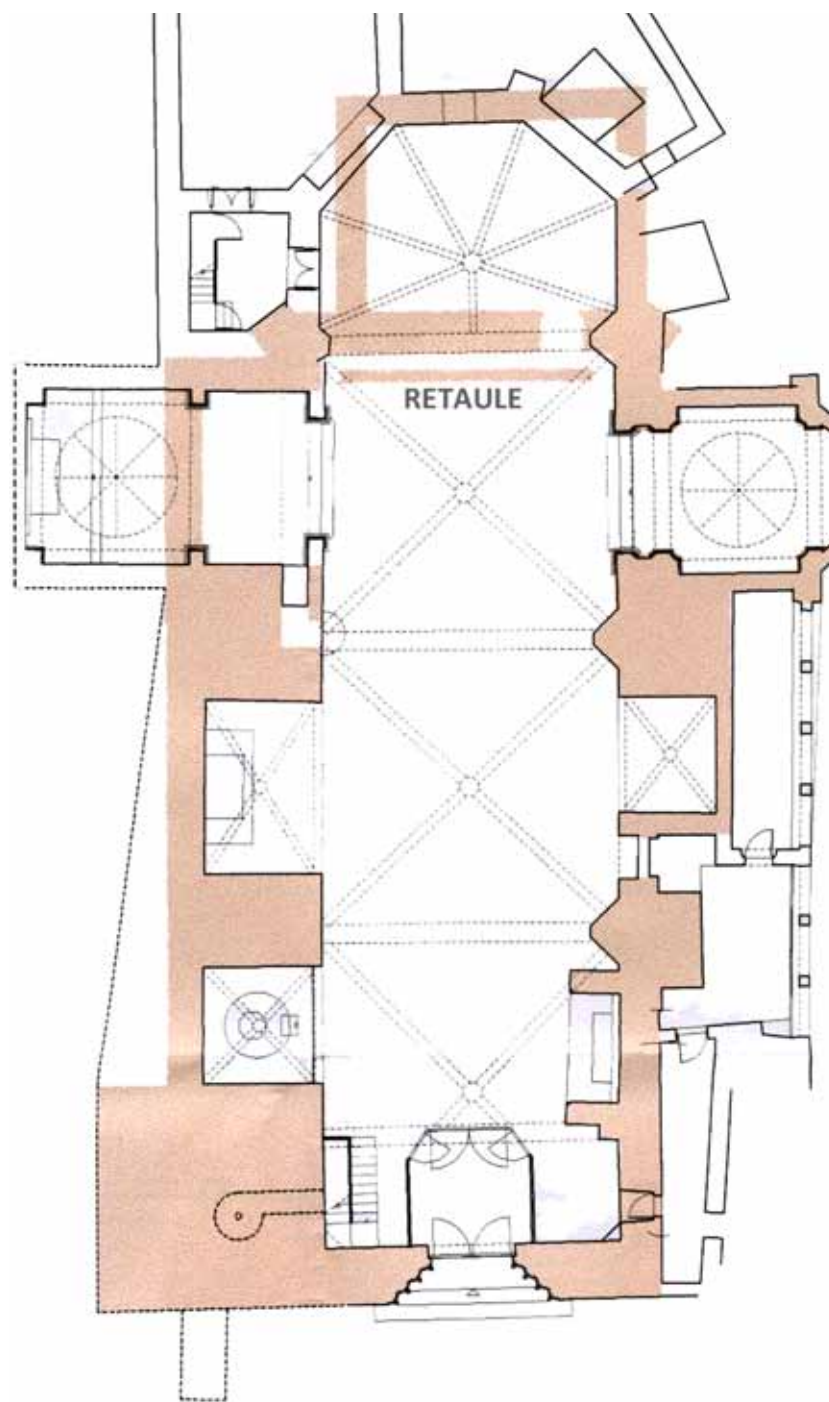
Tenim motius per afirmar que el retaule de Ramon de Mur fou acabat i col·locat l'any 1412 i que el poble de Guimerà el va poder contemplar durant uns quatre cents cinquanta anys i que una vegada desmuntat, va romandre a la rectoria o a la sagristia de Guimerà uns vint-i-quatre anys.

L'absis neogòtic del segle XIX

De les primeres dècades del segle XV consta haver-se sentit el terratrèmol confirmat per Piqué (1986, p.92), el dia de la Candelera de 1428, com un dels més forts de Catalunya. A partir d'aquest fet podia haver observat alguns nervis trencats dels arcs de les voltes de l'església i en la mateixa façana. Els dits efectes podien haver afectat la mateixa capella de sant Joan que s'enderrocà l'any 1440 (S.Capdevila,1986,p.38) i posteriorment fou restaurada i reforçada.

Malgrat tot, la planta de l'església, edificada sobre un substrat de roca calcària, va aguantar molt be les sacsejades orogèniques ja que va arribar al segle XVIII sense haver tocat la paret de suport del retaule. Vers l'any 1740, s'edificà una nova i gran sagristia guanyant espai al cementiri que estava situat a Orient, darrere de la paret del retaule. Aquest espai tenia una porta lateral per entrar a l'església i una altra per anar a la rectoria. Més tard es feren importants obres d'ampliació de la capella lateral de Sant Sebastià, l'any 1792, acabant així de tancar-se l'antic cementiri. Sigui com sigui, una vegada el rector i els jurats del poble aprovaren de fer el nou absis, vers l'any 1861, començaren a despenjar les peces de l'obra de Ramon de Mur. Aquest és l'inici d'un camí sense retorn del retaule gòtic.

Per la reforma realitzada, tot i millorant la llum, es conservaren les característiques de l'estil neogòtic amb nous contraforts i nervis dels arcs, així com la clau de volta. Es va enderrocar la paret del fons de l'església. En aquells anys era rector de Guimerà Ra-



mon Bergadà (1848-1882). Recordem entre tants enrenous, que l'any 1882, reformaren i ampliaren la capella lateral del Sagrat Cor. Les reformes fetes foren obres de consolidació i va ser necessari fer una bona fonamentació com ens mostren els plànols, conservats a l'arxiu parroquial de Guimerà i signats per l'arquitecte Ignacio Jordà (4 d'octubre de 1865).

Pel fet que no consta cap inventari de les taules traslladades o venudes a Vic a finals del segle XIX, tampoc tenim constància de la forma del trasllat. Per a Alcolea (1982) *“les vint-i-tres composicions que constituïen part del grandios retaula pintat per Ramon de Mur entre 1402 i 1412, per desgràcia no s'han conservat tots els compartiments d'aquesta obra monumental, sens dubte la més important de les que coneixem d'aquest artista, no sabem quantes taules falten i per consegüent resulta totalment impossible l'intent de reconstrucció del conjunt.”* Tot això ens permet deduir que les taules quedaren empaquetades i guardades, durant uns anys, en un lloc de l'entorn de l'església. Aquest fet també va tenir lloc a Vinaixa, on el retaule de Sant Pere, també de Ramon de Mur, fou retirat per obres *“a la sagristia o a la casa rectoral vers l'any 1909”*, avui al Museu Arxidiocesà de Tarragona, (Batlle, 1936, p.118).

El retaule desmuntat i traslladat

Recordem, segons A. Puig, la primitiva petxina que clou la nau de l'església per sol ixent, la qual no era de bon tros tan fonda com l'han deixada els reformadors de mitjans de la passada centúria i, per tant, el presbiteri no brindava els esplèndids àmbits d'avui, que el fan capaç d'encabir desembarassadament tots els ministres oficiants en qualsevulla de les majors solemnitats litúrgiques. Aquest indiscutible avantatge de la novella reforma, afortunadament, no ha de lamentar cap tara artística que el faci odiós als ulls del més escrupolós arqueòleg, car fou portat a cap amb intel·ligència i consciència magistrals tot aprofitant tots els materials antics per a copiar la mateixa fisonomia que caracteritzava l'absis enderrocat. També, i referent al canvi al retaule de l'altar, diu: *“hem de confessar amb tot el sentiment que la substitució fou tan lamentable, com la sensible pèrdua d'una de les millors obres catalanes de la pintura medieval per una miserable lleixa de fusta de caixó, vestida de la falsa aparença d'un retaule gòtic”*.

En arribar a aquest punt, després del silenci de molts anys i demanant informació, queda constància d'una carta de E.Junyent, director del

Museu Episcopal de Vic (29 d'abril de 1967), on em confirmava que el retaule de Guimerà és *“un de sol compost de varies taules amb escenes de l'Antic i Nou testament, altra és una gran representació del judici final. Per ara no se s'ha pas demostrat el nom del pintor que va realitzar-lo a principis del segle XV”*.

Hem de comentar, com descriu A. Puig (1986, p.69), que entre el 1882 i el 1891 el retaule es ven al Museu Episcopal de Vic sense permís de l'Arquebisbe Vilamitjana de Tarragona, que per aquest fet es va disgustar molt. Segons Saez (Segre, 13.6.2005), quan Barcelona va acollir l'Exposició Universal de 1888, el retaule va sortir de Guimerà per primera vegada i no ha tornat. Es diu que des de Barcelona va anar al Museu Episcopal de Vic, inaugurat el 1891, on consta inventariat el 1893, i on es documenten les deu taules i la predel·la partida. (Rescat Núm.13-2002)

Consultant la *Biografia de Vigatans il·lustres* de Salarich (1983), al parlar de Josep Gudiol i Cunill ens fa la radiografia del museu i de la seva formació. Cal dir que per entendre el pas de l'obra d'art a Vic, es pot saber que el canonge Ramon Corbella, secretari del bisbe Morgades, era fill del Vallfogona de Riucorb i coneixia molt bé la situació del retaule de Ramon de Mur i la parròquia veïna de Guimerà. (A.Puig, 1986, p.11)

Amb tot, creiem que sí que es va fer una venda, seria molt oportú poder saber i publicar la seva documentació. D'aquesta manera, mentre el retaule de Ramon de Mur va deixar Guimerà a finals del segle XIX, ha quedat una pregunta per respondre: es va salvar el retaule al ser traslladat al museu de Vic? El poble de Guimerà fou testimoni d'uns fets de l'estiu de l'any 1936, quan les escomeses dels comitès de Cervera i local, explicat per persones del poble, recolzaren fer una foguera a la mateixa plaça de l'església el 25 de juliol de 1936. Sortosament, i cal dir-ho en veu alta, aquesta és la resposta, ja que el retaule de Ramon de Mur estava ben conservat al museu de Vic.

Actualment el retaule de Ramon de Mur està situat, per la seva mida, en un espai preferent del nou Museu Episcopal de Vic, en art romànic i gòtic un dels més importants d'Europa. És el seu millor lloc de descans, de retirada i de contemplació.