

# El *Via Crucis* ceràmic de Palau Ferré al balneari de Vallfogona de Riucorb

*Francesc Marco Palau*

**Resum:** L'article és una primera aproximació al *Via Crucis* ceràmic elaborat per Maties Palau Ferré per a la capella del balneari de Vallfogona de Riucorb (Baixa Segarra). Així, durant la segona meitat de la dècada dels cinquanta, elabora les 14 peces del *Via Crucis* a petició dels promotors de la construcció del nou espai eclesiàstic. Rebrà l'encàrrec coincidint amb la seva estada a París, després d'estudiar a l'Escola Superior de Belles Arts Sant Jordi de Barcelona.

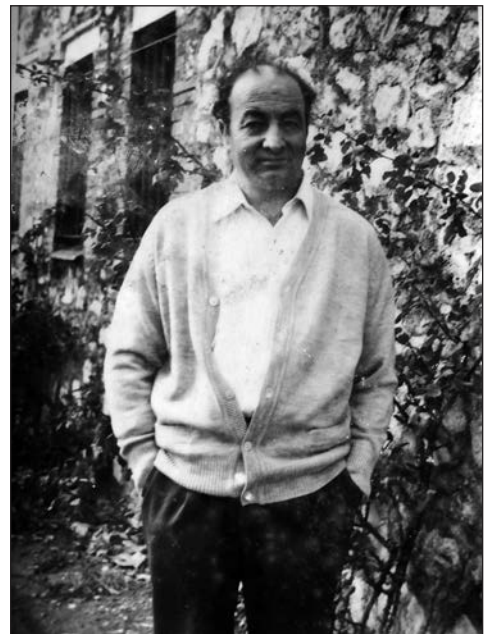
## Paraules clau

*Palau Ferré, ceràmica, art del segle XX, Via Crucis, balneari, Vallfogona de Riucorb*

## Apunts previs

L'estudi és el fruit d'una primera aproximació de l'autor, sense voluntat d'exhaustivitat, al conjunt ceràmic que elaborà Palau Ferré per a la capella del balneari de Vallfogona de Riucorb. El lector descobrirà, a partir del *Via Crucis* ideat per al centre d'aigües medicinals de la Baixa Segarra, la personalitat creadora d'un artista polifacètic, que tot i ser reconegut principalment per la seva obra pictòrica, també conrea l'escultura i, com s'explica en aquestes pàgines, la ceràmica.

Palau Ferré al seu estudi.  
Arxiu particular





Dibuix sobre paper tela de Palau Ferré.

Iniciarem l'article apropant-nos a la figura de l'artista i dels seus trets biogràfics –els estudis a Barcelona, l'estada parisenca– en el context vital de recepció i elaboració de l'encàrrec ceràmic. Seguidament, ens fixarem en el Balneari i el procés de remodelació que al llarg dels anys cinquanta s'estava duent a terme, tot ampliant-ne el complex i construint la nova capella. En paral·lel, es posarà èmfasi en les característiques del Via Crucis resultant, emmarcat en l'estil personal de Palau Ferré. Caldrà considerar, amb breuetat, la singularitat del conjunt de Vallfogona dins la temàtica religiosa de l'artista, del qual es coneix, sobretot, la figura femenina, els paisatges sensorials, les natures estàtiques i el simbolisme mitològic.

La recerca ha comptat amb una complementarietat de fonts històriques per fer-la possible. D'aquesta manera, les fonts bibliogràfiques existents sobre l'obra al voltant de la qual gira aquest article han estat les monografies editades de Palau Ferré i els darrers estudis publicats sobre l'artista. També volums històrics centrats en la vall del riu Corb, la història del balneari durant les dècades de la família promotora i altres referències a l'art sacre contemporani. El treball d'hemeroteca ha permès consolidar-ne els fonaments, de la mateixa manera que les fonts orals han complementat la documentació recollida. Rosa de les Neus Palau, neboda de Palau Ferré, així com veus eclesiàstiques vinculades a la parròquia de Vallfogona, testimonien amb el seu record personal, en aquestes línies que segueixen.

Amb “El *Via Crucis* ceràmic de Palau Ferré al balneari de Vallfogona de Riucorb” l'autor pretén fer èmfasi en la importància del conjunt escultòric i deixar constància d'unes peces singulars del reconegut artista plàstic que han contemplat al llarg d'aquests més de cinquanta anys els visitants de les aigües medicinals de la vall del Corb. De la mateixa manera, el treball és un pas més en l'elaboració d'una història de l'art contemporani català i dels seus artistes més destacats. Si el segle XX el nostre país ha gaudit de persones excepcionals en diferents àmbits, aquests paràgrafs poden ajudar a resseguir els passos d'un dels fruits policromats de Palau Ferré.

## Montblanc-Barcelona-París: Palau Ferré

Maties Palau Ferré (Montblanc, 1921-2000) és l'autor del singular Via Crucis. Maties, el pintor, com li deien els amics en record a l'òpera de Hindemith, és natural de la vila ducal, on la seva família té la casa pairal des de segles ençà. Durant la infantesa les torres i la muralla serien el seu entorn més immediat, així com els jocs a la plaça i l'escola. És l'època dels primers dibuixos. Gràcies a la vocació comercial dels pares, eren freqüents les sortides a poblacions del Camp de Tarragona, sovint costaneres. Ja aviat, Maties, comença a interessar-se pel carbonet sobre paper. Aquests esbossos li proporcionen els primers reconeixements a Montblanc. Població natal que serà el centre de la seva inspiració, el seu paradís.<sup>1</sup>

Per tal de sumar, al seu estil propi, el que feia als primerencs quadres, els coneixements tècnics de l'acadèmia, fa el pas a Barcelona. Són anys de postguerra, els quaranta. Les esperances democràtiques començaren a esvaïr-se el 1936, i el 1939 es feren fonedisses. L'art, tanmateix, pot obrir noves portes, noves finestres, nous horitzons. A la ciutat comtal, estudia a l'Escola Superior de Belles Arts Sant Jordi.<sup>2</sup> Allà, a Belles Arts, obtindria els coneixements més teòrics per després acabar de cercar l'expressió artística més personal.

La subjectivitat de l'art havia de sobreposar-se als aprenentatges adquirits a les sessions magistrals, de caire tradicional. Així va fer-ho Palau Ferré, i per això sorprenué la crítica tal i com reflecteixen les cròniques dels diaris. Les mostres arribaran aviat i ja el 1951 participa amb un oli a l'Exposició Nacional de Belles Arts, de la mateixa manera que ho farà a l'Exposició de Primavera de 1953 organitzada pel consistori barceloní al palau de la Virreina. Sense anar més lluny, Àngel Marsà escriu a *El Correo Catalán*, aquell mateix mes de juliol del 53 que *entre la muchedumbre de artistas y de obras que integran la actual Exposición de Bellas Artes Primavera 1953 [...] se esconde un pintor joven, fundamentalmente nuevo, que con un solo cuadro ha logrado llamar la atención de los inteligentes.*<sup>3</sup> La bona valoració dels entesos no es fa esperar i aviat se

1. De l'associació conceptual entre l'espai d'inspiració i el creador se'n parla a MARCO PALAU, Francesc. «Montblanc i la Conca en la pintura de Maties Palau Ferré: imaginari, obra, referència». *Aplec de Treballs* del Centre d'Estudis de la Conca de Barberà, núm. 31 (2013): 179-190
2. De l'etapa a l'Escola Superior de Belles Arts Sant Jordi de Barcelona i dels viatges d'estudis corresponents, com el realitzat a Tudela s'ha publicat MARCO PALAU, Francesc. «Palau Ferré en Tudela. Unos dibujos iniciales del artista en Navarra». *Revista del Centro de Estudios Merindad de Tudela*, núm. 20 (2013): 43-57
3. MARSÁ, Àngel. «Un pintor excepcionalmente nuevo», *El Correo Catalán*, Barcelona, 26 de julio de 1953

li obren les portes del món artístic de Barcelona. La premsa s'interessa per la seva obra i també per una personalitat que consideraran franciscana, és a dir, austera, vinculada al territori.

Marsá, prossegueix afirmant en el seu article de valoració respecte les troballes principals d'artistes emergents que *el joven pintor irrumpe en la profesionalidad del arte con un empuje y una validez indiscutibles. Atento a las corrientes vivas de la plástica actual, no ignora ni olvida, sin embargo, lo imprescindible en el arte, a saber: el orden y la autenticidad*.<sup>4</sup> El setè, el vuitè, el novè i el desè Saló d'Octubre també gaudirien dels seus quadres, com el 1955 la Tercera Biennial Hispanoamericana d'Art. Serien quadres, com els exposats en una mostra individual a la Sala Gaspar, de línia sòbria, amb formes intensament valoritzades per una pigmentació intensa i harmònica d'ampli recorregut. Figuratiu, sempre. Veu imprescindible la figuració en les seves teles, la presència visual del referent, tot i el bullici informalista que promou l'abstracció barcelonina del moment.

En aquells mateixos cinquanta col·labora amb projectes que la incipient represa cultural catalana organitza amb la voluntat de recuperar el país i els seus intel·lectuals. Era una cursa de fons, un somni ambiciós. La unió d'homes i dones en la dansa per excel·lència del país és present a les seves teles. Les representacions pictòriques de la sardana, d'aquelles anelles ballant al so de la cobla, en els seixanta i setanta són portades reivindicatives dels rotatius barcelonins.<sup>5</sup>

Qualsevol pas endavant o espai de llibertat guanyat era un èxit col·lectiu i els seus promotors tenien noms propis, com el de Joan Crusellas. Un d'aquests exemples és el de la col·lecció d'*Els autors de l'Ocell de Paper*, ideada des d'un punt de vista clarament nacional: amb la presència de personalitats dels diversos territoris de parla catalana, amb l'ideal d'Europa i essent fills de la tradició clàssica.<sup>6</sup> És en el segon volum de la col·lecció on Palau Ferré il·lustra, amb el mite d'Odisseu i el viatge a Ítaca, textos de l'assagista valencià Joan Fuster, el nord-català nascut a les Illes, Gumersind Gomila i el principatí Josep Maria Espinàs.<sup>7</sup>

---

4. ibídem

5. La sardana en la seva producció en pintura, escultura o ceràmica és tractada a MARCO PALAU, Francesc. «Artistes i la sardana. Palau Ferré». *SOM. Publicació de cultura popular catalana*. núm. 308 (2013): 28-29

6. PONS, Margalida. *Poesia insular de postguerra: quatre veus dels anys cinquanta*. Barcelona: Publicacions de l'Abadia de Montserrat, 1998, p. 80-81

7. De les iniciatives de Joan Crusellas en l'ordenació nacional dels territoris de parla catalana i la col·laboració de Palau Ferré pot trobar-se MARCO PALAU, Francesc. «Palau Ferré, els ocells de

*Il a senti l'appel pressant de Paris,* ens diu de Palau Ferré, Juan Manuel Bonet, exdirector de l'Institut Valencià d'Art Modern i del Museu Nacional Centre d'Art Reina Sofia.<sup>8</sup> Les pintures de Palau Ferré triomfen a Barcelona, i també a Madrid, on el 1957 exposa a l'Ateneo, amb un nou èxit. Ara, es dirigeix a la capital francesa. La ciutat banyada per les aigües del Sena era, per tots aquells amants de les lletres i de les arts, un bullici cultural per a la creació. Poesia i artistes de l'estat, en aquell context, estaven *désireux de prendre une certaine distance du menu obligatoire et de la force limitée qui à l'époque se dispensait dans la Péninsule, dans la culture comme dans d'autres matières,* com ens sintetitza Bonet referint-se a l' "Escola de París" en el seu pròleg al llibre-catàleg.<sup>9</sup>

Palau Ferré amplia la seva formació a l'Escola de Belles Arts parisenca, becat pel govern francès en diverses ocasions. S'interessa pels frescos i les tendències de l'Escola Italiana d'Art. També al nord de l'Albera, a la capital europea del pensament, les teles pictòriques de Palau Ferré sorprendran molt positivament. El cromatisme dels seus llenços exalçaran la Galeria Paul Cézanne, el Grand Palais, la Galeria Tedesco, el Salon de Nice i la Galeria Pasteur. El prestigiós crític d'art François Pluchart, a les pàgines de *Combat*, *Le Journal de Paris*, es refereix a la seva pintura com *vigoureuse, haute en couleur, sa peinture demeure attaché à un certain post-cubisme, mais recréé à travers un expressionisme.*<sup>10</sup>



Palau Ferré a Paris.

---

*paper i Nosaltres, els valencians». El Foradot, núm.74 (setembre-octubre de 2012): 7-8*

8. BONET, Juan Manuel. «Maties Palau Ferré» a: MARCO PALAU, Rosa de les Neus i MARCO PALAU, Francesc. *Palau Ferré retourne à Paris*. Paris: Cité Universitaire, 2013

9. *Ibidem*

10. PLUCHART, François. «Hartung et Palau Ferré: deux générations s'affrontent», *Combat. Le*

La seva etapa nord enllà es prolongà des del 1957 fins el 1963. Per això, el passat mes de març de 2013 s'organitza a la Cité Universitaire Internationale els actes commemoratius del cinquantè aniversari de la seva estada.<sup>11</sup> L'exposició *Palau Ferré. Retourne à Paris: un voyage par les avant-gardes*, conferències, *vernissage* i un llibre catàleg recopilatori serviren per recordar l'empremta parisenca de l'artista.<sup>12</sup> Són anys de vincles internacionals, de projecció exterior, i de que la premsa el vinculí amb Picasso.<sup>13</sup> Palau Ferré defuig qualsevol comparativa,<sup>14</sup> però el cert és que d'aquesta complicitat en sorgirà, dècades després, el famós Guer-blanc i el seu cant a la pau que volia superar l'horror dels bombardejos de Gernika, per a l'homenatge nord-americà al norantè aniversari del malagueny.<sup>15</sup>

Tot i estar instal·lat a París, disposarà de certs parèntesis en els quals torna a Catalunya, amb la família, i on li són encarregats certs projectes.<sup>16</sup> Entre aquestes empreses pictòriques específiques, trobem la decoració a l'estil de pintura mural de la capella d'una casa senyorial fortificada del Vallès,<sup>17</sup> o el cas que ens ocupa ara, el del balneari de Vallfogona de Riucorb.

## Reconstruir la capella

A començaments de la dècada dels cinquanta, el balneari de Vallfogona de Riucorb, fundat el 1901, estava en procés d'ampliació i millora.<sup>18</sup> *Donya Remei* –com era

---

*Journal de Paris*, núm. 5289, París, 21 de juny de 1961

11. «Palau Ferré torna a París després de cinquanta anys», *Nova Conca*, 28 de març de 2013, portada
12. «Palau Ferré a París», *Nova Conca*, 5 d'abril de 2013, portada
13. GOMEZ, José Martí. «Palau Ferré: constatación de Picasso». *El Correo Catalán*, Barcelona, 10 d'agost de 1971
14. DE MONTINI, Javier. «Soy Palau Ferré número 1 y no Picasso número 2». *Amanecer*, Saragossa, 9 de juliol de 1969
15. Del Guer-blanc i de la simbologia comparativa amb el quadre de Picasso, se'n féu una ponència recollida a MARCO PALAU, Rosa de les Neus. «Palau Ferré, Guer-blanc. Picasso, Gernica». *Congrés Internacional País Basc-Països Catalans: camins de trobada*, Vitòria- Gasteiz, 10, 11 i 12 de maig de 2010, pp.127-132
16. LLOPIS, Arturo. «De Montblanch a Notre-Dame». *Destino*, Barcelona, 1961
17. Hom pot llegir els detalls de la seva obra inspirada en sant Vicenç i santa Clara a MARCO PALAU, Francesc. «Les pintures de Palau Ferré a la capella de can Coll (Lliçà de Vall)». *Ponències. Anuari del Centre d'Estudis de Granollers* (2012): 39-49
18. Isidre Piera Hill relata a *Vallfogona de Riucorb. Setanta anys de balneari* la història de l'establiment.



Imatges de la capella al llibre de Piera i Ustrell (1984).

coneguda la cara visible de la institució en aquella tercera etapa del centre— desitjava aixecar una nova capella al balneari. Així, *donya* Remei estava decidida a impulsar la reconstrucció d'un espai eclesiàstic en record a mossèn Miquel Piera, fundador, i la seva antiga capella incendiada temps abans. El record de mossèn Piera mereixia, com a mínim, poder disposar d'un indret amb condicions per a les pregàries dels hostes devots.<sup>19</sup> Cal entendre que a partir del segle XVI en els principals centres d'aigües

---

L'impuls inicial de mossèn Miquel Piera i el seu germà Antoni a partir de la notícia de l'existència d'una font remeiera. L'adquisició dels terrenys, les edificacions bàsiques que calia aixecar, les gestions burocràtiques amb l'administració i millorar-ne les comunicacions per fer-les accessibles als interessants. En el llibre, estructura el període 1901-1971, en quatre etapes, que abasten des de la fundació fins a la venda del balneari per part de la família Piera al matrimoni Subirós. La primera (1901-1921) seria la de la fundació i els primers anys, l'organització de la qual anà a càrrec en bona mesura d'Antoni Piera. La segona etapa (1921-1936) el llibre la situa en els anys de desenvolupament i prestigi, amb l'entrada de Josep Antoni Piera Hill com a continuador de la tasca duta a terme pel seu pare, Els anys de la Guerra foren, com en el conjunt del país, també a Vallfogona. El cas de mossèn Miquel seria un exemple d'aquells anys de crispació, violència i enfrontament encès. Després del parèntesi bèl·lic, la tercera etapa (1939-1963) és liderada per *donya* Remei. La primera post-guerra és la de la represa d'activitat i la de tornar a posar en rodatge les estades al balneari. La quarta etapa que ressenya el volum (1963-1971), amb l'absència de Remei, comença a plantejar-se la venda de l'establiment, acord contractual que s'efectuarà l'11 de gener de 1971. A partir d'aquesta data, s'obriria una nova etapa, la cinquena, la dels senyors Subirós.

19. L'incendi de la primera capella d'estil goticitzant, en la qual s'havia entronitzat la Verge de la Font

medicinals francesos, i en conseqüència també a casa nostra, com detalla Marta Nadal a *Revista de Girona*, “el balneari, lloc de repòs i de guariment, és també l’espai d’una vida elegant i aristocràtica”.<sup>20</sup> Per tant, és habitual la presència d’equipaments i instal·lacions annexes a les referides fonts d’aigua.

Isidre Piera Hill, en el seu repàs de set dècades de balneari, editat per la Fundació Roger de Belfort el 1984, ens remarca que “Remei, ja el 1950 i degudament assessorada pel doctor Trens i per l’arquitecte Soteras, estudia l’emplaçament i encarrega el projecte”.<sup>21</sup> Aquell mateix any s’inicien les obres col·locant-ne la primera pedra coincidint en la diada de la Verge del Remei, la seva patrona. La construcció de l’edifici s’allargarà fins el 1954, quan serà inaugurada aquell 4 de juliol i beneïda pel doctor Ramon Masnou, bisbe auxiliar de Vic. De la construcció definitiva, Piera Hill, descendent dels fundadors, n’està satisfet i considera que disposa d’ “una plenitud d’encerts per l’originalitat de la concepció, per la perfecta compenetració amb el paisatge, per l’airosa i variada proporció de volums i per l’adequada rusticitat i dignitat dels elements constructius”.<sup>22</sup>

Pel que fa a les misses i pregàries que s’hi realitzaran un cop finalitzat el procés d’obres, mossèn Domingo Cubí, que en aquells anys era el responsable de la parròquia del poble de Vallfogona, matisa a preguntes de l’autor d’aquest estudi que “la capella era particular dels amos del balneari. El rector de la parròquia de Vallfogona no hi tenia vinculació. Ells portaven els seus propis eclesiàstics i feien les cerimònies quan ho preferien”.<sup>23</sup> Seguint aquest raonament seria l’esmentada *donya* Remei la que escolliria els seus referents cristians. De fet, aquesta circumstància ja l’explicita Isidre Piera quan escriu, al llibre del setantè aniversari del centre termal que “basant-se en l’amistat vilafranquina que, des de la infantesa, la unia amb mossèn Trens, [Remei] el requerí

---

de la Salut, tingué lloc el 25 de juliol de 1936, en els primers dies de tensió després de l’aixecament militar. Isidre Piera Hill relata en la seva història del balneari que el 1939 i de manera provisional, la tasca religiosa es presta en un petit oratori al xalet del jardí, que ja utilitzava anys abans mossèn Miquel. De 1940 al 1943 s’instal·la la capella a l’antiga sala de festes. A partir del 1944, s’habilita el garatge gran per a tal efecte, fins a la construcció del nou espai.

20. NADAL i BRUNÉS, Marta. «El balneari, un espai poètic». *Revista de Girona*, núm. 114 (1986): p. 44

21. PIERA, Isidre i USTRELL, Josep M. *Vallfogona de Riucorb. Setanta anys de balneari. Les aigües medicinals*. Fundació Roger de Belfort, Santes Creus, 1984, p.53

22. PIERA, Isidre i USTRELL, Josep M. *Vallfogona de Riucorb..* p.53

23. CUBI, Domingo. Entrevista amb l’autor, 4 d’abril de 2013



perquè actués de capellà del Balneari”.<sup>24</sup> El mateix mossèn Cubí, de la parròquia del poble, hi fa esment en la conversa mantinguda per a tal propòsit, “a la capella del balneari hi recordo mossèn Trens, de Barcelona. Com comentava, tot anava a càrrec dels amos, que llavors eren la família Piera”.<sup>25</sup>

Com es feia esment, pels seus reconeguts coneixements artístics aquell que orienta i que inspira amb la seva personalitat l’espai eclesiàstic fou el doctor Manuel Trens, pvre. Director del Museu diocesà de Barcelona, que havia començat a freqüentar el balneari uns anys abans de la Guerra. Manuel Trens, natural de Vilafranca del Penedès, tenia grans coneixements d’estètica litúrgica, de la indumentària del culte, de la imatgeria, de l’orfebreria i dels diferents aspectes que vinculen l’art amb l’Església. A més, seria consiliari del Cercle Artístic de Sant Lluç, a Barcelona. Era habitual, així, demanar-ne el consell en el moment de restaurar construccions eclesiàstiques o de proposar noves creacions.<sup>26</sup> El doctor Trens tingué cura, amb atenció i detall, de la part litúrgica i ornamental de la sòbria capella com remarca Piera Hill. Fou el doctor Trens qui, coneixent els valors emergents de l’art català, encarregà el Via Crucis de ceràmica policromada a Palau Ferré, quan aquest era a París.

## Via Crucis emmarcat en l’obra religiosa

Les figures femenines d’ulls verds esperançats, els paisatges expressionistes elaborats a través del conscient i les saboroses natures estàtiques són les primeres imatges que ens venen a la ment en referir-nos a Palau Ferré. També se’ns fa present la seva lluita per defensar que els creadors disposessin d’una llibertat artística que no fos delimitada per contractes o clàusules que impedissin la seva lliure expressió pictòrica.<sup>27</sup>

Si Joan Bassegoda reflexionant al voltant del surrealista de Portlligat a les planes d’ *Analecta Sacra Tarraconensia* constata que “podrà el lector fer-se càrrec de la gran importància del pensament religiós en l’obra de Dalí, per més que alguns crítics

---

24. PIERA, Isidre i USTRELL, Josep M. *Vallfogona de Riucorb...* p.62

25. CUBI, Domingo. Entrevista amb l’autor.

26. MERCADER-MIRET, Jaume. «El nostre mossèn Manuel Trens». *Miscel·lània penedesenca* (1982): 141-149

27. Exemplificat amb un llenç actualment propietat del municipi d’Alcover (Baix Camp), es contextualitza aquesta defensa dels drets dels artistes enfront els rígids paràmetres de la comercialització a MARCO PALAU, Francesc. «Un quadre de Palau Ferré a Alcover: trajectòria convulsa d’una pintura (1964-1975)». *Butlletí del Centre d’Estudis Alcoverencs* (2013)



Imatge del Via Crucis de Palau Ferré.

preferirien deixar-la de banda i centrar-se en aspectes més punyents o revolucionaris”,<sup>28</sup> també l’obra de Palau Ferré disposa d’una vessant de caràcter religiós que sovint queda eclipsada per les altres temàtiques o per aquells esdeveniments vitals que més han marcat la seva projecció pública.

D’aquesta obra religiosa en trobem representacions de la Sagrada Família, la imatge del sant Crist, de la Verge Maria amb el Fill o de sant Francesc d’Assís en diversos formats, combinacions i suports i acompanyats, sovint, d’altres elements simbòlics com el pa, el peix, el gall o el colom. Rosa de les Neus Palau, neboda de l’artista, remarca sobre la qüestió que “la creació religiosa de Palau Ferré consta d’específiques i assenyalades obres que són col·locades en diversos espais religiosos, i que atorguen i reforcen la identitat i el valor de cada indret on han estat situades”.<sup>29</sup>

La seva obra religiosa és valorada pel professor d’Història de l’Art de la Universitat Rovira i Virgili Antonio Salcedo, tot afirmant en una monografia recent que “aquest és un apartat important en la seva producció. Generalment, les seves obres religioses

---

28. BASSEGODA NONELL, Joan. «L’obra religiosa de Salvador Dalí». *Analecta Sacra Tarraconensia* 77 (2004), p.484

29. PALAU, Rosa de les Neus. Entrevista amb l’autor. Tarragona, 2 d’abril de 2013. Neboda de l’artista, ha coordinat recentment les publicacions *Palau Ferré: el discurs artístic de la sardana* (2004), *Palau Ferré: la Rosa de l’Amor* (2006) , ambdós de l’editorial La Torratxa.

són resultat d'un encàrrec; Palau Ferré va realitzar unes creacions molt originals que trencaven amb les tendències que imperaven en la major part de les obres que es feien en aquella època".<sup>30</sup> També sobre la qüestió artística lligada a la fe i amb la seva poètica personal, el crític d'art Vallès Rovira escrivia sobre paper que "forma, contingut, estil Palau Ferré expressa sentiments sotregat esperit, capficat desentrellament profunds misteris natura humana, plens vius continguts; empra llenguatge plàstic viu, lluminós, arquitectònicament equilibrat".<sup>31</sup>

Pel que fa als elements que transmet Palau Ferré quan elabora un motiu d'art sacre, Rosa de les Neus Palau posa de relleu que "les composicions plasmen l'actitud vital positiva per mitjà de la bellesa, la serenor, el reeiximent, les representacions d'un Déu triomfant, una mare maternal i unes figures fermes d'acord amb la seva filosofia".<sup>32</sup> En aquest sentit, i pel que fa a la diversitat temàtica de la fe quan és l'objecte principal de creació de l'obra, la neboda de Palau Ferré manifesta que "parteix d'uns canons pictòrics autònoms on les figures esdevenen símbols: home, dona, Déu, lliri, colom. Aquests símbols els materialitza amb fortes i precises línies creadores d'identitats, i evocadores figures que expressen l'essència de cada composició".<sup>33</sup>

El Via Crucis de Vallfogona és una mostra singular d'aquestes creacions inspirades per la fe i elaborades per a les institucions eclesiàstiques a partir de la dècada dels cinquanta. En el complex ceràmic, Palau Ferré fa ús del seu estil inconfusible i se superposa als debats existents al voltant de com havia de representar-se el sagrat en l'art. D'aquest aspecte, de l'estil de Palau Ferré en el moment d'entrar a plasmar l'espiritualitat, Joan Cortes, ja l'any 1960, exposava a les pàgines de *Destino* que *nuestro artista ha obviado por su cuenta la virulenta y encrespada polémica del arte religioso actual*.<sup>34</sup>

Aquesta era, sense dubte, una qüestió de fons. Com havia de ser l'imaginari present als temples? Podia introduir-se l'art modern a les esglésies? Calia mantenir l'estil tradicional? L'erudit J. Teixidor es fa aquestes preguntes en un article del 1961. Teixidor concep que una solució possible, potser la més desitjada, és anar a buscar les millors mans, i si aquestes tenen concepcions atrevides, arriscades, caldrà confiar-hi perquè les

---

30. SALCEDO, Antonio. *Maties Palau Ferré i el seu paradís*. Viena Edicions, Tarragona, 2011, p. 85

31. VALLÈS ROVIRA, Josep. *Maties Palau Ferré. L'esguard guaita l'infinit*. Diccionari Ràfols, Barcelona, 1997, p.72

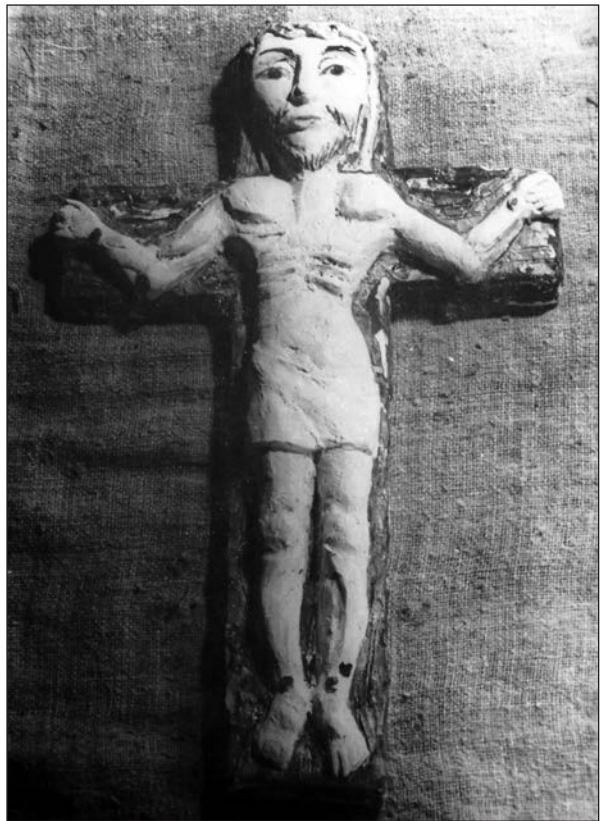
32. PALAU, Rosa de les Neus. Entrevista amb l'autor.

33. *Ibídem*

34. CORTES, Joan. «Un "Via Crucis" de Palau Ferré», *Destino*, 14 de maig de 1960

seves obres resultants seran les més interessants.<sup>35</sup> Aquest seria el cas de Palau Ferré, un artista emergent que ja havia demostrat sobradament la seva experiència grata, amb obres referencials en els distints suports. I és així com, donant respostes a les preguntes formulades per Teixidor, Cortes, a Destino, pocs mesos després de beneir-se el Via Crucis, afirma que Palau Ferré *no pretende darle con lo que ha hecho esa solución definitiva que tan tranquila y satisfecha dejaría a tanta gente ni tampoco, desde luego, aspira a que su interpretación del arte sacro tenga que ser la única*.<sup>36</sup>

Alfonso Roig, sacerdot valencià i professor de l'Escola de Belles Arts Sant Carles de la ciutat del Túria, constata també a les pàgines de *Cuadernos de arquitectura* que l'art sacra és un servei al poble fidel. Malgrat això, diu que no es pot esperar, i menys exigir, una instantània i miraculosa conversió del gust popular en la simbologia de l'art modern.<sup>37</sup> Seguint aquest mateix fil conductor, Cortes és conscient que Palau Ferré ha tingut molt present el diàleg artístic de l'obra amb el receptor visual i que, per tant, s'hi nota *su convicción de que la comunicabilidad ha de ser en él condición inescusable, ésta ha sido base primordial de su realización. La comunicabilidad que la misma nos ofrece, como no podía ser menos en un artista sensitivo y actual*.<sup>38</sup>



Crist a la creu. Via Crucis de Palau Ferré.

35. TEIXIDOR, J. «Lo religioso y el arte actual» *Cuadernos de arquitectura*. núm. 45 (1961): 15-18

36. CORTES, Joan. «Un "Via Crucis"...

37. ROIG, Alfonso. «Arte sacro moderno en España». *Cuadernos de arquitectura*. núm. 45 (1961): 6-7

38. CORTES, Joan. «Un "Via Crucis"...

## El Via Crucis al balneari de Vallfogona

El poeta Jaume Ferran, natural de Cervera i estatunidenc d'adopció, al segon volum de les seves memòries, les que dedica a la seva esposa, ressegueix la geografia catalana per on havia passat el matrimoni plegats i, endinsant-se a la Baixa Segarra des de la ciutat de l'antiga Universitat, rememora, parlant-li a ella, que “amb tu deixem enrere la vall, creuant el pont sobre l'Ondara, i seguim el camí cap a Vallfogona de Riucorb, amb una primera parada a la capella del balneari, per contemplar el Via Crucis de ceràmica del pintor Maties Palau Ferré”.<sup>39</sup> Aquella obra sacra és, per al representant del grup generacional de Barral, Costafreda, Gil de Biedma, Goytisoló o Folch, un element artístic imprescindible a la Vall del Corb.

De fet, el poeta de la Generació de Mig Segle que va travessar l'Atlàntic per dedicar-se a la docència universitària nord-americana, ja havia escrit amb anterioritat sobre les peces del balneari. Era l'any 1971, moment en que, a cavall entre Catalunya, Madrid i Syracuse, amb Ignasi Maria Sanuy realitzava crítiques artístiques en rotatius barcelonins, quan a les pàgines de la prestigiosa revista *Destino* proposava als lectors una visita a Vallfogona. El poeta, que iniciaria la seva carrera entrellaçant versos a la Facultat de Dret de la UB i publicant a *Estilo*, per passar a fer-ho a *Laye*, comença l'article aclarint aquell que té la revista cultural a les mans que *no te recomendaré hoy que visites al rector de Vallfogona, pero sí que no te pierdas la visita a sus dominios, en el verde corazón de la Segarra*.<sup>40</sup>

Ferran, enamorat de la seva terra, de la seva Segarra cerealística, de la Granyena que els va refugiar durant els anys convulsos d'uniformes i jerarquia, continua recordant la veu de bronze de les campanes de Cervera en la seva ànima-memòria des del nord de Río Grande, al país de les oportunitats, el del somni americà.<sup>41</sup> Ell, que estima amb passió les comarques que porten la brisa marítima de la costa daurada al Ponent lleidatà, prossegueix les seves línies amb un *pero yo te pediría más. Pasado el puentecillo –a pie o a caballo– remonta el curso del riachuelo hasta la moderna capilla, donde encontrarás una de las obras maestras de nuestra imaginaria contemporánea: el Via Crucis de Matias Palau Ferré*.<sup>42</sup>

---

39. FERRAN, Jaume. *Diari de tardor*. Edicions 62, Barcelona, 2008, p.15.

40. FERRAN, Jaume. «El “via crucis” de Vallfogona», *Destino*, Barcelona, 15 de maig de 1971

41. HERNÁNDEZ i AGELET DE SARACÍBAR, Maria Pilar. «Cervera (y Segarra) en el universo poético de Jaume Ferran», *Palestra Universitària*, núm. 5 (1991)

42. FERRAN, Jaume. «El “via crucis”...

L'obra que Jaume Ferran convida a gaudir tot visitant aquest enclavament tan vinculat a les propietats de l'aigua consta de 14 ceràmiques, cada una representant una de les escenes del procés. Realitzades amb terracota i policromades posteriorment, apareixen amb un tractament lliure i amb els detalls imprescindibles. Les imatges mostren des que Jesús és condemnat a mort i porta la creu fins que és posat a la tomba després d'estar als braços de la seva mare una vegada mort a la creu. Pels redactors de la revista especialitzada en temes artístics de caràcter religiós, *Ars Sacra*, es tractava d'una obra *de gran dramatismo expresivo, cuyo efecto se intensifica por el hecho de estar colocado asimétricamente siguiendo los vaivenes del drama del Calvario*.<sup>43</sup> El drama del Calvari, des d'un punt de vista nou, des de l'art contemporani, amb una perspectiva innovadora, figurativa i punyent. Expressiu, cromàtic, asimètric, concret, simbòlic.

Salcedo, que s'ha especialitzat en l'art dels segles XIX i XX, remarca en el llibre editat per la col·lecció Tamarit de la Diputació de Tarragona que "tot el conjunt està elaborat amb el mínim de detalls, i les figures hi tenen un tractament lliure, sense tenir en compte les proporcions. La policromia està efectuada amb traços enèrgics, pinzellades gruixudes, de concepció plenament expressionista".<sup>44</sup> Aquests traços enèrgics i aquestes pinzellades gruixudes, són les pròpies d'una ment decidida, que té clar allò de quin ha de ser el resultat de la seva inspiració i esforç. Concepció expressionista ens diu, concepció que també podem observar sobre tela, en altres obres de l'artista.

En aquest definir de la seva estètica, de l'estil que fa present a Vallfogona, Rosa de les Neus comparteix el seu punt de vista i afirma que "Palau Ferré selecciona els aspectes que més li interessien remarcar d'acord amb el que vol transmetre; per això, el volum i els angles de visió tenen un paper important".<sup>45</sup> Volum i angles de visió precisos, en cap cas aleatoris, sinó meditats amb intensitat i rigor. D'aquest conjunt ceràmic de la segona meitat de la dècada dels cinquanta, Salcedo, de la Universitat Rovira i Virgili, és conscient que "se situa en la línia de l'art religiós que feien els artistes més avançats de Catalunya en aquell moment".<sup>46</sup>

Jaume Ferran veu en les ceràmiques de la capella del balneari una expressió pura de l'artista, una obra sincera treballada amb un material sorgit de la natura, del paisatge argilós, de la terra. El poeta, de versos vitals, indica de l'esmentada ceràmica que "*en ella, lo que yo llamaría la estructura serial en que a menudo se manifiesta la personalidad*

---

43. «Via Crucis de M. Palau Ferré». *Ars Sacra*, Barcelona, 1960

44. SALCEDO, Antonio. *Maties Palau Ferré...* p. 92

45. PALAU, Rosa de les Neus. Entrevista amb l'autor.

46. SALCEDO, Antonio. *Maties Palau Ferré...* p. 87



Imatge d'una ceràmica del Via Crucis de Palau Ferré

*del artista está llevada a un límite que conviene exactamente al tema que quiere servir, en el que la imaginación parece siempre templada por el fuero del seny vernáculo”.*<sup>47</sup>

Aquest ambaixador universal dels valors de la Terra Ferma –tal com el defineix Albert Manent a la seva crònica de la represa cultural catalana d'Edicions 62<sup>48</sup>– es refereix a la imaginació i al seny, *de cuya unión emanará el Via Crucis que sirve hoy con tanta eficacia la expresión religiosa como la sirvieran antaño nuestras pinturas murales románicas.*<sup>49</sup> Les pintures murals romàniques són, clar, un referent ineludible del passat històric de l'art sacre del nostre país. Taüll, segurament, pot ser un dels millors exemples que hom té en ment.

Jaume Ferran, com feia explícit en una entrevista amb l'autor, havia conegut a Palau Ferré en aquells anys de vincle amb la Baixa Segarra, el 1957, quan l'artista plàstic havia portat la seva primavera eterna a la Sala del Prado de l'Ateneu madrileny.<sup>50</sup> Ja a l'exposició a la ciutat del riu Manzanares, va adonar-se de l'arelament al bagatge català de Maties, el pintor, i així, està convençut que *podría trazarse una línea clara entre aquellos murales que Pijoan llama “almogàvers de l'esperit” y el Via Crucis de Maties (...) lo mejor que el arte catalán ha sabido dar al mundo.*

---

47. FERRAN, Jaume. «El “vía crucis”...

48. MANENT, Albert. *La Represa. Memòria personal, crònica d'una generació (1946-1956)*.  
Barcelona: Edicions 62, 2008, p.70

49. FERRAN, Jaume. «El “vía crucis”...

50. FERRAN, Jaume. Entrevista amb l'autor. Barcelona-Minneapolis, 14 de març de 2013.



Interior de la capella del balneari.

Amb les pintures romàniques com a idea força a partir de les quals podria traçar-se un eix cronològic que arribés fins als nostres dies pel que fa al tractament de la religió dels artistes de les èpoques que ens han precedit, també Salcedo, en el llibre iniciativa del Museu d'Art Modern de Tarragona dirigit per Rosa M. Ricomà, apunta que “Palau Ferré participava del mateix interès per l'art romànic que animava altres artistes de la seva generació”.<sup>51</sup>

El docent de la URV i crític valora que en aquest record de les pintures romàniques actualitzades en els nostres dies amb un cubisme expressionista provinent de les avantguardes europees del segle XX, “podem trobar elements comuns, com ara la frontalitat, els ulls de grans dimensions i el caràcter ingenu que impregna aquestes composicions”.<sup>52</sup> Elements que també són presents a les pintures de Maties, quan esbossa la figura femenina amb tocs *fauves*, a vegades *naïf*. La frontalitat, els ulls de grans dimensions, la mirada, l'expressivitat.

A les pàgines de *Destino*, al voltant d'aquesta creació s'escriu que *tiene mucho más que ver con el lenguaje potente y rudo en su técnica, de los calvarios bretones, de las efigies*

51. SALCEDO, Antonio. *Maties Palau Ferré...* p. 91

52. SALCEDO, Antonio. *Maties Palau Ferré...* p. 91



*románicas, del arte simple y espontáneo de los artesanos, en cuyo espíritu ha penetrado el talento de Palau Ferré para extraer de él esa expresividad i elocuencia que son su hechizo máximo.*<sup>53</sup> Descripcions interessants que ens apropen als calvaris bretons, del nord-oest de l'Hexàgon, de llarga tradició. De l'esperit d'antic dels artesans de terracota. Tot això, i allò, passat per l'Escola de París, per la ment de Palau Ferré i pel paisatge de la Baixa Segarra. Tot això, i allò, amb una concepció actual.

“L'idealisme amb què Palau Ferré interpreta l'espiritualitat acaba sublimant-se i penetra en els sentiments, no pretén dir res de nou, sinó dir el nou”.<sup>54</sup> Aquesta espiritualitat interpretada per Palau Ferré serà present a Vallfogona de Riucorb, “al balneari, espai recolzat en un element oníric –l'aigua– que permet la imaginació i el somni. Lluny de l'escena quotidiana, condueix [...] cap a la creació d'un món fantàstic que sura per damunt les seves aigües”.<sup>55</sup> Un món de sentiments, un món sensorial per gaudir amb els cinc sentits, per endinsar-se, gràcies a Palau Ferré, també en l'art contemporani.

Joan Cortes referma la vàlua d'aquelles peces que el fascinen, de *esas actitudes envaradas, esas desproporcionones anatómicamente imposibles y, no obstante, respirando una tan llana naturalidad, esos enormes ojos plasmados. Esa fijeza en los gestos está vertido con tanta fortaleza, con una tal intimidad con el sentido espiritual de lo que se propone comunicarnos el artista.*<sup>56</sup> Naturalitat, gestos, fortaleza, intimitat, espiritual, comunicació. Conceptes clau que recullen les descripcions elaborades d'una peça diferent, original, nova, de referents tradicionals però conceptualitzada en la modernitat.

Algú podria sorprendre's pel fet que estiguem parlant d'una obra en ceràmica quan la pintura és l'element que sovint associem a l'artista. I és ben natural que ens vinguin a la imatge aquells olis marcats per la força del traç o les tintes xineses plenes de llum. Al mateix temps, podem veure en ell un ceramista passional. Amb el forn de llenya i els colors que proporciona el paisatge comença el procés d'elaboració ceràmica.<sup>57</sup>

Vallès Rovira, crític d'art, en referència al procés creatiu d'aquesta, ens diu amb elaborat llenguatge que en una “acurada producció ceràmica quatre elements estan

---

53. CORTES, Joan. «Un “Via Crucis”...

54. PALAU, Rosa de les Neus. Entrevista amb l'autor.

55. NADAL i BRUNÉS, Marta. «El balneari... p. 43

56. CORTES, Joan, «Un “Via Crucis”...

57. De la vessant ceràmica de l'artista pot trobar-se un article introductori a MARCO PALAU, Francisc. «Més enllà de la pintura: la ceràmica de Palau Ferré». *Butlletí Informatiu de Ceràmica*, núm. 105, (juliol-desembre 2012): 12-19

presents procés artesà-creatiu: terra; aigua (argila humida); aire (secat peça); foc injecta força, esperit, viva forma material, otorgant-li do perennitat”.<sup>58</sup> Són creacions de fons tel·lúric, produïdes mitjançant el do de pastar i modelar. Treballa intensament i amb periodicitat les masses i els volums. Duresa i suavitat, ple de matisos que traspuen intencionalitat.

Encara podem anar més enllà pel que fa a la decoració de les seves ceràmiques. En línies generals, “en Palau Ferré trobem una reinterpretació de la realitat, un joc entre la racionalitat i el sensitiu, en que la realitat, les imatges, les sensacions i les creences, la vida, en definitiva, pot ser vista des de moltes perspectives” ens fa evident a mode divulgatiu Rosa de les Neus Marco Palau, especialista en el pensament transnacional europeu, en literatura actual i en art contemporani.<sup>59</sup>

En aquest cas, les de Vallfogona, es tracta òbviament i com s’ha apuntat, de temàtica religiosa, del calvari, en paraules de Vallès Rovira en la monografia editada pel Diccionari Ràfols de les Edicions Catalanes, “decoració estilitzades imatges (camí esperit) peces Palau Ferré identifiquen sa terrissa seva producció pictòrica, escultòrica”.<sup>60</sup> Ja a la dècada dels cinquanta, era l’art passional de Palau Ferré, que complementava la pintura, però que era necessari per a l’artista. Terrissa que tindria el seu lògic procés de gestació, d’aires parisencs. El conjunt de Vallfogona n’és un exemple excel·lent.

La benedicció solemne de les ceràmiques del balneari tindrien lloc al mes d’agost de 1959, coincidint amb la Festa Major de Vallfogona de Riucorb, el 15 d’agost, dia de la Immaculada Concepció. I d’aquesta manera, els estiuejants, de Barcelona i d’arreu, podrien gaudir, en les seves estades termals, també d’un component artístic, provinent de l’art contemporani català en la seva temàtica sacra. Cal tenir present que “el balneari, lloc de cura i de divertiment, ofereix als seus clients no només les propietats de l’aigua, com ja ho feren els banys, sinó la possibilitat de romandre-hi, de sojornar-hi, fent un parèntesi en la vida quotidiana. Parèntesi que es fa durant l’època estiuenca”.<sup>61</sup>

Si *donya* Remei tenia “la gran satisfacció de veure realitzat el seu més car anhel, l’obra espiritual i material de la nova Capella” tal i com relata Isidre Piera,<sup>62</sup> també d’altres

---

58. VALLÈS ROVIRA, Josep. *Maties Palau Ferré...* p.80

59. MARCO PALAU, Rosa de les Neus. «Els secrets de la ceràmica de Palau Ferré». *Nova Conca*, Montblanc, 28 de setembre de 2012

60. VALLÈS ROVIRA, Josep. *Maties Palau Ferré...* p.80

61. NADAL i BRUNÉS, Marta. «El balneari... p. 44

62. PIERA, Isidre i USTRELL, Josep M. *Vallfogona de Riucorb...* p.54

desitjaven disposar d'un Via Crucis com aquest. És així com *Ars Sacra*, que en aquells moments tenia la seu a l'Avenida José Antonio, 600, de Barcelona, escriuen a Palau Ferré, al número 61 del Boulevard Jourdan, és a dir, al Collège Neerlandais de la Cité Universitaire de París. A la missiva, li fan saber que *hemos recibido una carta de un Párroco de la provincia de Cuenca, que nos pide [información] de un Via Crucis como el de Vallfogona*.<sup>63</sup>

Al text, datat el 17 de maig de 1961, se li demana, amb la retòrica pròpia de l'època que *en la confianza de vernos atendidos y con gracias anticipadas [...] le agradeceremos si nos puede informar sobre lo expuesto, al objeto de poder facilitar detalles al referido señor Párroco*.<sup>64</sup> La seva

etapa parisenca, plena de frenètica activitat, ampliant la seva formació i participant en mostres i exposant en galeries impossibilitaria, en bona mesura, la seva dedicació a la proposta castellano-manxega, i més tenint present que en aquelles mateixes dates li arribà la petició abans esmentada de Lliçà de Vall.

*Quizás alguien lo descubra, al pasar de los siglos, entre las ruinas de una capilla del siglo XX... pero no es preciso esperar tanto. Podemos descubrirlo ahora. Sobre todo si tus viajes te acercan a Cervera –que, por otra parte, no está tan lejos... Entonces, caminante, toma mi consejo y acompáñame a Vallfogona*.<sup>65</sup>



Palau Ferré contemplant el seu Via Crucis ceràmic.

63. Carta d'Ars Sacra a Palau Ferré. Barcelona, 17 de maig de 1961.

64. *Ibíd*em

65. FERRAN, Jaume, «El "via Crucis"...

## Primeres conclusions

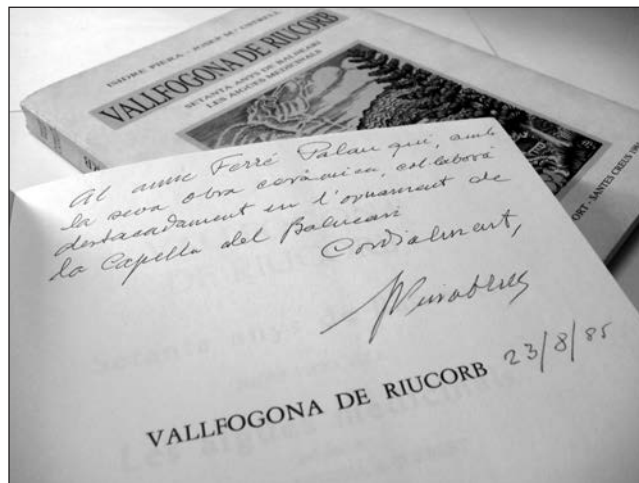
Per finalitzar aquest article històric d'aproximació que ens ha portat a la Vall del Corb, a la Baixa Segarra, caldria subratllar-ne les primeres conclusions que en podem extreure, en format de principals idees, en els paràgrafs que segueixen.

A les primeres pàgines d'aquest treball ha quedat constància que Maties Palau Ferré és un artista plàstic fortament arrelat a la Conca i al seu Montblanc natal, amb formació acadèmica i estil propi. Que estudia a l'Escola Superior de Belles Arts Sant Jordi de Barcelona i amplia els seus coneixements teòrics nord enllà, becat pel govern francès en diverses ocasions.

Constatem que coincidint amb l'estada de Palau Ferré a la Cité Universitaire Internationale de París i els seus anys a l'Escola de Belles Arts francesa, tot exposant a la ciutat de les llums, li és encarregat el projecte d'elaborar la decoració ceràmica d'una capella que s'acabava de construir.

La petició, provinent dels promotors de la iniciativa, *donya* Remei, l'arquitecte Soteras i sobretot el doctor Trens, s'emmarcava en l'ampliació i millora de les instal·lacions d'un paratge idíl·lic com el balneari de Vallfogona de Riucorb. La nova capella homenatjaria la que disposava amb anterioritat mossèn Miquel Piera, cofundador del complex d'aigües medicinals.

Palau Ferré crea un Via Crucis de ceràmica policromada, emmarcat en la seva producció simbòlica d'art sacre. En l'obra de Vallfogona defuig els debats teòrics al voltant de l'art religiós contemporani, tan presents en aquells anys. Ell s'interessa,



Dedicatòria del llibre del balneari a Palau Ferré.

sobretot, i ho aconsegueix amb vàlua, transmetre els sentiments i les sensacions als partícips visuals.

S'evidencia que les catorze peces són un exemple de la seva passió per la ceràmica, activitat artística que també professava, amb l'escultura i la pintura sobre tela. Ceràmica que permet un contacte directe de les mans amb la terra, de l'home amb el territori. Els resultats ceràmics de la inspiració de Palau Ferré serà molt valorada, com se'ns detalla a la premsa escrita.

Així, l'article es fa ressò d'una petició artística i la seva creació per part del pintor, escultor i ceramista, en una història on hi estan relacionats des de *donya* Remei com a impulsora de la nova capella, l'arquitecte Soterias com a ideòleg de l'espai construït i el doctor Trens i la seva àmplia coneixença del món de l'art litúrgic. També, l'Escola de París, els crítics d'art i els periodistes de *Destino*, el poeta Jaume Ferran des dels Estats Units d'Amèrica i tots aquells estiuejants que han gaudit al llarg d'aquests anys de les aigües medicinals del balneari.

Queda palès documentalment, a partir de la tasca hemerogràfica, la bona acollida que aquest conjunt ceràmic disposa als crítics d'art des de la seva creació. Trobem com exemple d'aquesta importància, la carta d'una parròquia de Castella la Manxa que demana informació per poder disposar també d'un Via Crucis de Palau Ferré. El fet de continuar a París i de rebre propostes pictòriques com les de Lliçà de Vall, farien ajornar *sine die* la seva realització. D'aquesta manera, el del balneari de Vallfogona de Riucorb, és un Via Crucis únic i singular de Maties Palau Ferré.